

DYNAUDIO

Focus
Anleitung

- Einleitung
- Lernen Sie Ihre Focus Lautsprecher kennen
- Auspacken Ihrer Focus Lautsprecher
- Installieren und Positionieren Ihrer Focus Lautsprecher
- Installation der Focus 10 Lautsprecher
- Installation der Focus 30 und Focus 50 Lautsprecher
- Positionieren Ihrer Focus Lautsprecher
- Anschließen und Einschalten Ihrer Focus Lautsprecher
- Wi-Fi-Netzwerkverbindung
- Dynaudio Setup and Control App im Wiedergabemodus
- Bluetooth-Verbindung
- WiSA-Verbindung
- Anschlüsse für kabelgebundene Audioquellen
- Anschlüsse am Subwoofer
- Koaxialer Ausgangsanschluss
- Verwenden und Steuern Ihrer Focus Lautsprecher
- Lautsprecheraktivierung und Bereitschaftsmodus
- Audiowiedergabe von Streaming-Diensten
- Anzeigefarben
- Lautsprecherabdeckungen
- Verwendung der Dynaudio Set-up and Control App für Audiowiedergabe von Netzwerk- und Bluetooth-Quellen
- Verwendung der Dynaudio Set-up and Control App für die Wiedergabe von Internetradio
- Verwendung der Dynaudio Set-up and Control App für WiSA-Audio
- Verwendung der Dynaudio Set-up and Control App für kabelgebundene Audiosignalquellen
- Verwenden der Focus Fernbedienung
- Anpassen der Einstellungen Ihrer Focus Lautsprecher
- Grundeinstellungen
- Erweiterte Einstellungen
- Subwoofer-Einstellungen
- Anschlüsse
- Allgemeine Einstellungen

- Verbindungsmodi, Resets und Updates
- Lautsprecher mit einem anderen Wi-Fi-Netzwerk verbinden
- Löschen des gesamten Lautsprecher-Speichers für gekoppelte Bluetooth-Geräte
- Wiederherstellen der Verbindung zwischen dem Primärlautsprecher und dem Sekundärlautsprecher
- Ersetzen des Sekundärlautsprechers
- Zurücksetzen der Focus Lautsprecher auf die Werkseinstellungen
- Erneutes Koppeln der Fernbedienung mit den Lautsprechern
- Firmware-Updates
- Pflege der Focus Lautsprecher
- „Einspielen“
- Wartung
- Garantie

Einleitung

2022-05-15

Herzlich Willkommen – und vielen Dank, dass Sie uns die Wiedergabe Ihrer Musik anvertrauen.

Im Jahr 1977 war Wilfried Ehrenholz, der Gründer von Dynaudio, unzufrieden mit den damals verfügbaren HiFi-Lautsprechern. Und so begann die Geschichte von Dynaudio. Zunächst verbaut Wilfried Ehrenholz Chassis anderer Hersteller in modifizierten Standard-Gehäusen. Selbst entwickelte Frequenzweichen verbanden die Komponenten.

Aber er war mit dem Ergebnis noch immer nicht zufrieden.

Ihm wurde klar, dass er die gewünschte Wiedergabequalität nur dann erreichen würde, wenn er selbst so viele Komponenten wie möglich selber entwarf und herstellte. Und wir alle wissen ja, dass es eigentlich nur eine Lösung gibt, wenn man mit der Arbeit von jemand anders nicht zufrieden ist: Man macht es selber.

Ihre neuen Dynaudio Lautsprecher stehen in direkter Tradition der Mission von Wilfried Ehrenholz: Dass alle wichtigen Komponenten, das Design, Konstruktion und Fertigung aus einem Guss sein sollen.

In einer zunehmend globalisierten und vernetzten Welt, in der Fließbandprodukte sich oft nur noch durch das Etikett voneinander unterscheiden, ist Dynaudio damit ein denkbar ungewöhnliches Unternehmen.

Die vorliegende Dynaudio Bedienungsanleitung sollen Ihnen dabei helfen, mit Ihrem Lautsprecher die bestmöglichen Ergebnisse zu erzielen. Wenn Sie darüber hinaus noch Fragen haben, finden Sie auf der [Dynaudio Website](#) umfangreiche Supportangebote und FAQs.

ACHTUNG!

Hohe Schalldruckpegel

Das Hören von Musik mit hohen Schalldruckpegeln über einen längeren Zeitraum kann Ihr Gehör schädigen.

ACHTUNG!

Spikes

Einige Dynaudio Lautsprechermodelle und Dynaudio Lautsprecherständer sind mit Spikes ausgestattet. Spikes können bei unsachgemäßer Verwendung Verletzungen verursachen oder empfindliche Oberflächen beschädigen.

ACHTUNG!

Lautsprecher auf Lautsprecherständern

Auf Bodenständern montierte Lautsprecher sollten immer mit Schrauben an der oberen Platte des Ständers befestigt werden. Orientieren Sie sich dabei an der den Lautsprecherständern beiliegenden Anleitung. Lautsprecher, die ohne Fixierungen auf Lautsprecherständer gestellt werden, können herunterfallen, was zu Schäden oder Verletzungen führen kann.

Hinweis

Um das ansprechende Erscheinungsbild Ihrer Lautsprecher dauerhaft zu erhalten, sollten Sie diese nicht an besonders warmen, kalten oder feuchten Standorten lagern oder verwenden. Beachten Sie bitte außerdem, dass direktes Sonnenlicht oder starkes Kunstlicht die Farbe der Holzfurniere der Lautsprechergehäuse verändern kann.

Lernen Sie Ihre Focus Lautsprecher kennen

Die Dynaudio Focus Serie umfasst drei leistungsstarke aktive, kabellose Streaming-Stereo-Lautsprechersysteme: die Focus 10, die Focus 30 und die Focus 50.

Die Focus 10 ist ein Kompaktlautsprecher, der für die Platzierung und Verwendung auf Lautsprecherständern, Möbeln, in Regalen oder an Wandhalterungen vorgesehen ist.

Focus 30 und Focus 50 sind Standlautsprecher mit integrierten Füßen.

Alle drei Focus Systeme können Musik, Filmtönen und andere Arten von Audiosignalen aus verschiedensten Quellen und von Streamingdiensten wiedergeben.

- Audiostreams können über Wi-Fi, kabelgebundene Datennetzwerke, Bluetooth oder WISA-Verbindungen wiedergegeben werden.
- Herkömmliche kabelgebundene Audioquellen können an die digitalen (optisch und koaxial) oder analogen (Cinch) Anschlüsse angeschlossen werden.

Jedes Paar Focus Lautsprecher besteht aus:

- einem **Primärlautsprecher** mit den Anschlussbuchsen für kabelgebundene Signalquellen und
- dem **Sekundärlautsprecher**

Primärlautsprecher und Sekundärlautsprecher verbinden sich bei der Ersteinrichtung automatisch kabellos miteinander. Sowohl der Primärlautsprecher als auch der Sekundärlautsprecher müssen an das Stromnetz angeschlossen werden.

Hinweis

WISA („Wireless Speaker and Audio“) ist eine drahtlose Mehrkanal-Audioübertragungstechnologie, mit der Audioquellen bis zu acht Kanäle mit hochauflösendem Audio (bis zu 24 Bit Auflösung / 96 kHz Samplerate) gleichzeitig an kompatible Aktivlautsprecher zu übertragen.

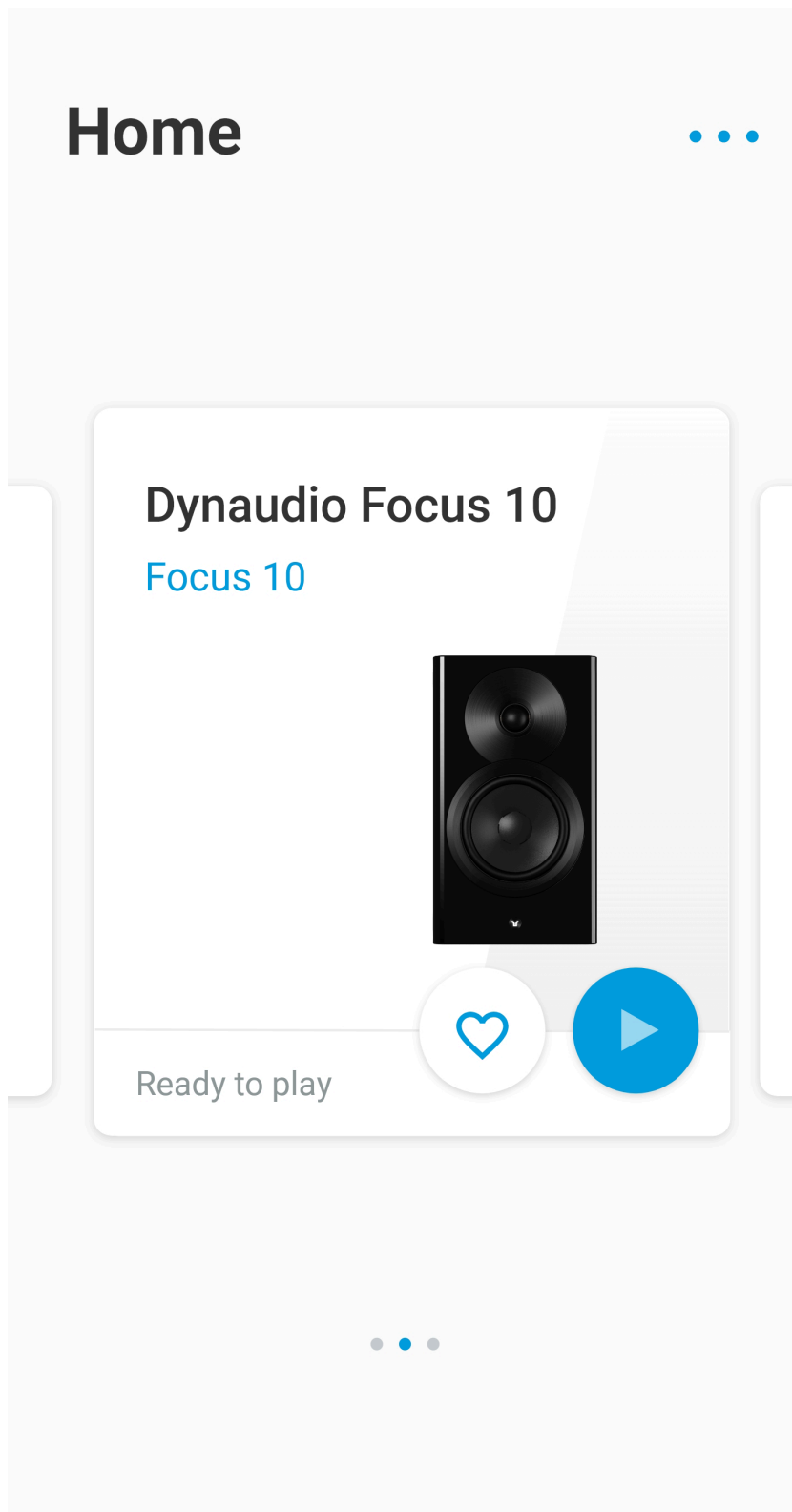


Illustration: Set-up and Control app: Startbildschirm

Die Einrichtung der Focus Lautsprecher erfolgt mit der **Dynaudio Set-up and Control App**, die Sie für iOS-Geräte im Apple App Store und für Android-Geräte im Google Play Store herunterladen können.

- Die Dynaudio Set-up and Control App für iOS erfordert iOS Version 11.0 oder höher.
- Die Dynaudio Set-up and Control App für Android erfordert iOS Version 5.0 oder höher.

Sie müssen zunächst die Dynaudio Set-up and Control App herunterladen und installieren, um Ihre Focus Lautsprecher einzurichten. Dies ist nicht erforderlich, wenn Sie die App bereits vorher für andere Dynaudio-Lautsprecher heruntergeladen und auf die neueste Version aktualisiert haben.

Die Focus Lautsprecher können nicht nur mit der Dynaudio Set-up and Control App, sondern auch mit der im Lieferumfang enthaltenen Bluetooth-Fernbedienung gesteuert werden.

Auspacken Ihrer Focus Lautsprecher

- Seien Sie beim Auspacken Ihrer Focus Lautsprecher bitte vorsichtig. Achten Sie besonders darauf, die Membranen der Tief- und Mitteltöner nicht zu berühren.

Die Hochtönerkalotten Ihrer Focus Lautsprecher werden durch magnetisch fixierte Kappen geschützt. **Die Schutzkappen müssen entfernt werden, bevor Sie die Lautsprecher verwenden.** Wir empfehlen jedoch, die Schutzkappen an Ort und Stelle zu lassen, bis Sie die Installation der Lautsprecher abgeschlossen haben.

Die Lautsprecherabdeckungen Frontgitter sind beim Versand nicht an den Focus Lautsprechern angebracht, sondern separat verpackt.

Die Lautsprecherabdeckungen werden durch Magnete an den Vorderseiten der Lautsprecher gehalten. Setzen Sie sie einfach flach auf. Die Lautsprecherabdeckungen sollten erst montiert werden, nachdem Sie die Hochtöner-Schutzkappen entfernt haben.

Hinweis

Focus Lautsprecher werden mit Netzkabeln ausgeliefert, die für das Verkaufsgebiet geeignet sind. Wenn Sie ein alternatives Netzkabel benötigen, wenden Sie sich an Ihren Dynaudio-Händler oder -Distributor.

Hinweis

Wir empfehlen Ihnen, die Verpackung ihrer Focus Lautsprecher für eine mögliche zukünftige Verwendung aufzubewahren. Wenn dies nicht möglich ist, entsorgen Sie die Verpackung bitte verantwortungsbewusst und stellen Sie sicher, dass recycelbare Komponenten entsprechend sortiert werden.

Installieren und Positionieren Ihrer Focus Lautsprecher

Wir wissen, dass unsere Lautsprecher sich in Ihre Wohnung einfügen und sich Ihrem Lebensstil passen sollten – nicht umgekehrt. Daher sind bei der Aufstellung der Focus Lautsprecher keine besonderen Kriterien zu beachten. Nichtsdestotrotz hat natürlich jeder Raum, in dem Musik gehört wird, seinen ganz eigenen akustischen Charakter, der sich unter anderem aus der Möblierung ergibt. Dementsprechend sollten bei der Aufstellung der Lautsprecher Überlegungen angestellt werden, wie diese die bestmögliche Wiedergabeleistung erbringen können.

Scheuen Sie sich nicht, bei der Aufstellung und Feinabstimmung der Lautsprecheraufstellung zu experimentieren und sorgfältig zuzuhören, bis Sie das Ergebnis für Ihre Ohren „richtig“ klingt.

Installation der Focus 10 Lautsprecher

Obwohl die Focus 10 Lautsprecher in erster Linie für die Platzierung auf Lautsprecherständern konzipiert wurden, können sie auch in Regalen oder auf geeigneten Möbelstücken platziert werden. Mit Lautsprecherständer genießen Sie jedoch sowohl die beste Leistung als auch die größtmögliche Flexibilität. Bei der Verwendung von Lautsprecherständern haben die Lautsprecher eine für die meisten Anwendungen optimale Höhe – etwa auf Kopfhöhe.

Wenn Sie Ihre Lautsprecher hingegen lieber in Regalen oder auf Möbeln platzieren möchten, sollten Sie Folgendes beachten:

- Bei der Aufstellung oder Installation von Lautsprechern in Regalen oder auf Möbeln haben Sie weniger Möglichkeiten, die Lautsprecherposition und damit das Klangbild anzupassen.
Lesen Sie unbedingt den Abschnitt [„Positionierung der Focus Lautsprecher – allgemeines zur Anordnung“](#) dieser Anleitung, bevor Sie sich auf Positionen im Regal oder Montagepunkte für Wandhalterungen festlegen.
- Wenn Sie Lautsprecher in Regalen oder auf Möbelstücken platzieren, erhöht sich der Basspegel. Es kann auch sein, dass aufgrund der rückseitigen Schallreflexion an der Wand der Stereoeindruck beeinträchtigt wird.
- Die Höhe der Lautsprecher ist wichtig für das Hörerlebnis. Sie sollten sich beim Hören ungefähr auf Kopfhöhe befinden. Beide Lautsprecher eines Paares sollten sich auf derselben Höhe befinden.

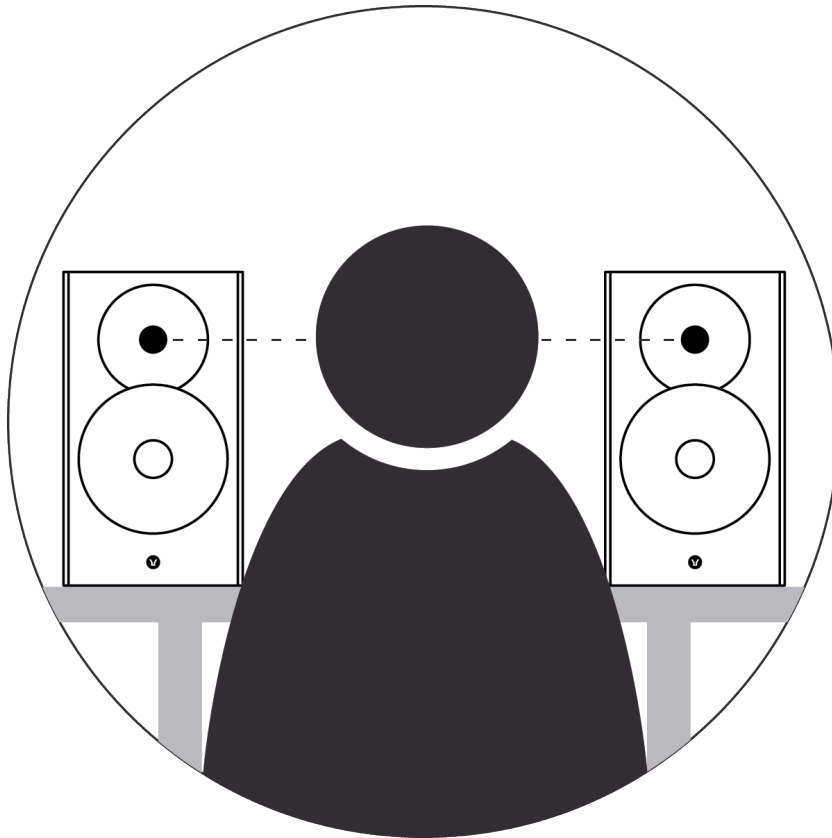


Illustration: Lautsprecher in Kopfhöhe

- Wenn Sie für die Aufstellung oder Aufhängung Regale oder Möbel verwenden, sollten diese dafür ausgelegt sein, das Gewicht des Lautsprechers zu tragen, stabil sein und nicht zu Schwingungen (Resonanzen) neigen. Regale, die an Fachwerk, Gipskartonwänden und vergleichbaren Wänden angebracht sind, werden wahrscheinlich nicht die erforderliche Tragfestigkeit für Lautsprecher haben. Wenn Sie nicht sicher sind, ob ein bestimmtes Möbel für die Montage von Lautsprechern geeignet ist oder Sie sich die Montage geeigneter Regale nicht zutrauen, wenden Sie sich bitte an einen qualifizierten Fachmann.
- Möbel, die große, nicht fixierte Flächen umfassen, sind wahrscheinlich nicht für die Montage von Lautsprechern geeignet, da die von den Lautsprechern ausgehende Schwingung diese Flächen ebenfalls in Schwingung versetzen können. Ebenso können in Möbelaussparungen oder Nischen platzierte Lautsprecher die umgebende Luft ebenfalls in Schwingung versetzen, was zu Klangverfärbungen führen kann.

Verwendung von Lautsprecherständern

Für Ihren Focus 10 Lautsprecher empfehlen wir die Verwendung des Lautsprecherständers [Dynaudio Stand 20](#). Es können auch ähnlich dimensionierte Lautsprecherständer von anderen Herstellern verwendet werden.

- Wenn Sie für Ihren Focus 10 Lautsprecher Lautsprecherständer von Dynaudio verwenden möchten, beachten Sie bitte die den Lautsprecherständern beiliegende Montageanleitung. Wenn Sie die Anweisungen verloren haben, können Sie diese im [Supportbereich der Dynaudio Website](#) herunterladen. Ebenso sind Anweisungen zur Verwendung der mit den Lautsprecherständern gelieferten Füße erhältlich.

Wenn Sie Lautsprecherständer eines anderen Herstellers verwenden möchten, befolgen Sie bitte die mit diesen Ständern gelieferte Montageanleitung.

Wir empfehlen grundsätzlich, auf Ständern platzierte Lautsprecher mit Schrauben an den Platten dieser Ständer zu fixieren. Lautsprecher, die ohne Fixierungen auf Lautsprecherständer gestellt werden, können herunterfallen,

was zu Schäden oder Verletzungen führen kann.

Installation der Focus 30 und Focus 50 Lautsprecher

Die Lautsprecher Focus 30 und Focus 50 werden mit Fußteilen geliefert, die an der Unterseite der Lautsprechergehäuse angebracht werden müssen. Die Lautsprecher sollten nicht ohne montierte Füße aufgestellt werden.

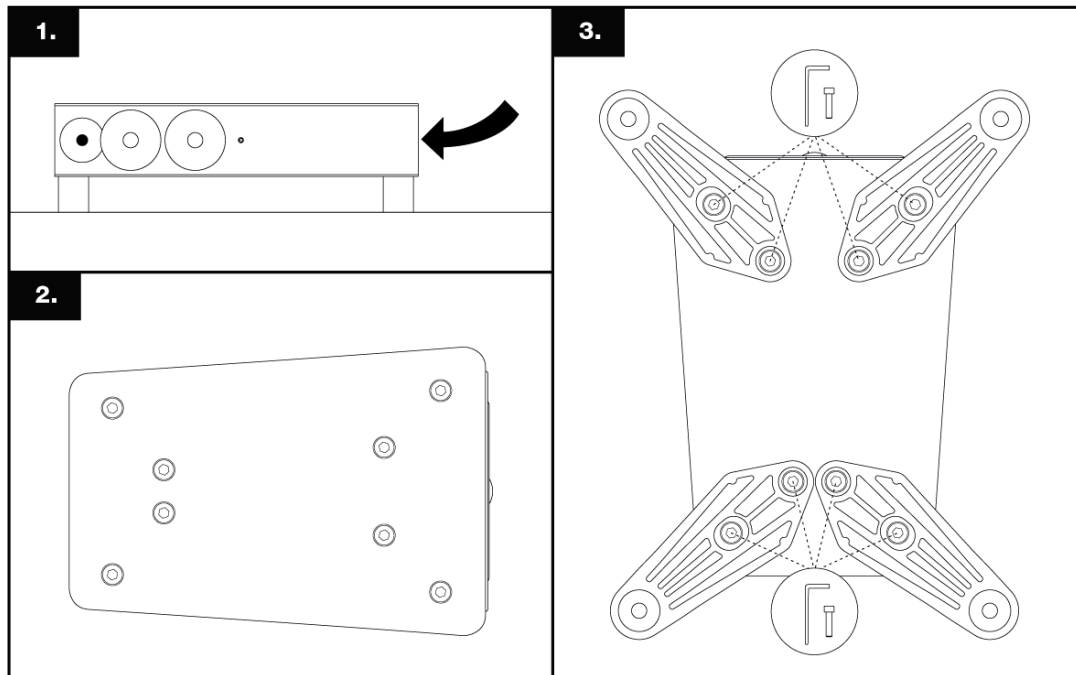


Illustration: Anbringen der Lautsprecherfüße

Bringen Sie jeden Lautsprecherfuß mit den zwei mitgelieferten Schrauben und Unterlegscheiben am Lautsprecher an. Der erforderliche Inbusschlüssel ist im Lieferumfang enthalten. Ziehen Sie die Schrauben fest an und achten Sie darauf, dass Sie die Konusmembranen der Lautsprecher und Hochtonkalotten nicht beschädigen, wenn Sie die Lautsprecher auf die Füße setzen.

Zur Aufstellung der Lautsprecher Focus 30 und Focus 50 werden zwei Montagesätze mitgeliefert: Spikes und Gummifüße.

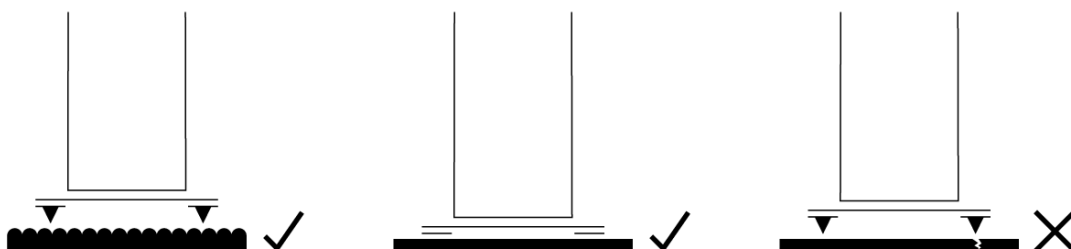


Illustration: Spikes und Gummifüße

Spikes sind für die Verwendung auf Teppichen und Läufern konzipiert. Sie durchbohren den Teppich so, dass sie auf der darunter liegenden Bodenfläche aufliegen und dem Lautsprecher oder Lautsprecherständer eine solide Grundlage geben. Achten Sie bei der Verwendung von Spikes darauf, dass die Spikes so lang sind, dass der

Boden des Lautsprechers oder des Standfußes nicht auf dem Teppich aufliegt.

Spikes können auch auf Böden verwendet werden, die nicht mit Teppichen belegt sind. Platzieren Sie in diesem Fall metallische Scheiben (beispielsweise Münzen) zwischen den Spikes und dem Boden. In diesem Fall sollte der unter den Lautsprechern oder Lautsprecherständern hervorragende Teil der Spikes so klein wie möglich sein.

Gummifüße sind für die Verwendung von Lautsprechern oder Lautsprecherständern auf Holz- oder Fliesenböden vorgesehen. Achten Sie darauf, dass der unter den Lautsprechern oder Lautsprecherständern hervorragende Teil der Spikes so klein wie möglich ist.

Spikes oder Gummifüße sollten so eingestellt werden, dass die Lautsprecher oder Ständer senkrecht stehen und nicht schwanken .

- Seien Sie beim Montieren von Spikes oder beim Bewegen von Lautsprechern oder Ständern mit bereits montierten Boden-Spikes stets vorsichtig.
- Kippen Sie niemals einen Lautsprecher oder Lautsprecherständer mit montierten Spikes oder Gummifüßen so, dass das gesamte Gewicht des Lautsprechers nur noch auf einem oder zwei Spikes oder Gummifüßen lastet.

Positionieren Ihrer Focus Lautsprecher

Hinweis

Sowohl der Primärlautsprecher als auch der Sekundärlautsprecher müssen mit Netzstrom versorgt werden. Dementsprechend sollten Sie bei der Auswahl der Lautsprecherpositionen in erster Linie darauf achten, dass sich Steckdosen in der Nähe befinden.

Positionierung der Focus Lautsprecher – allgemeines zur Anordnung

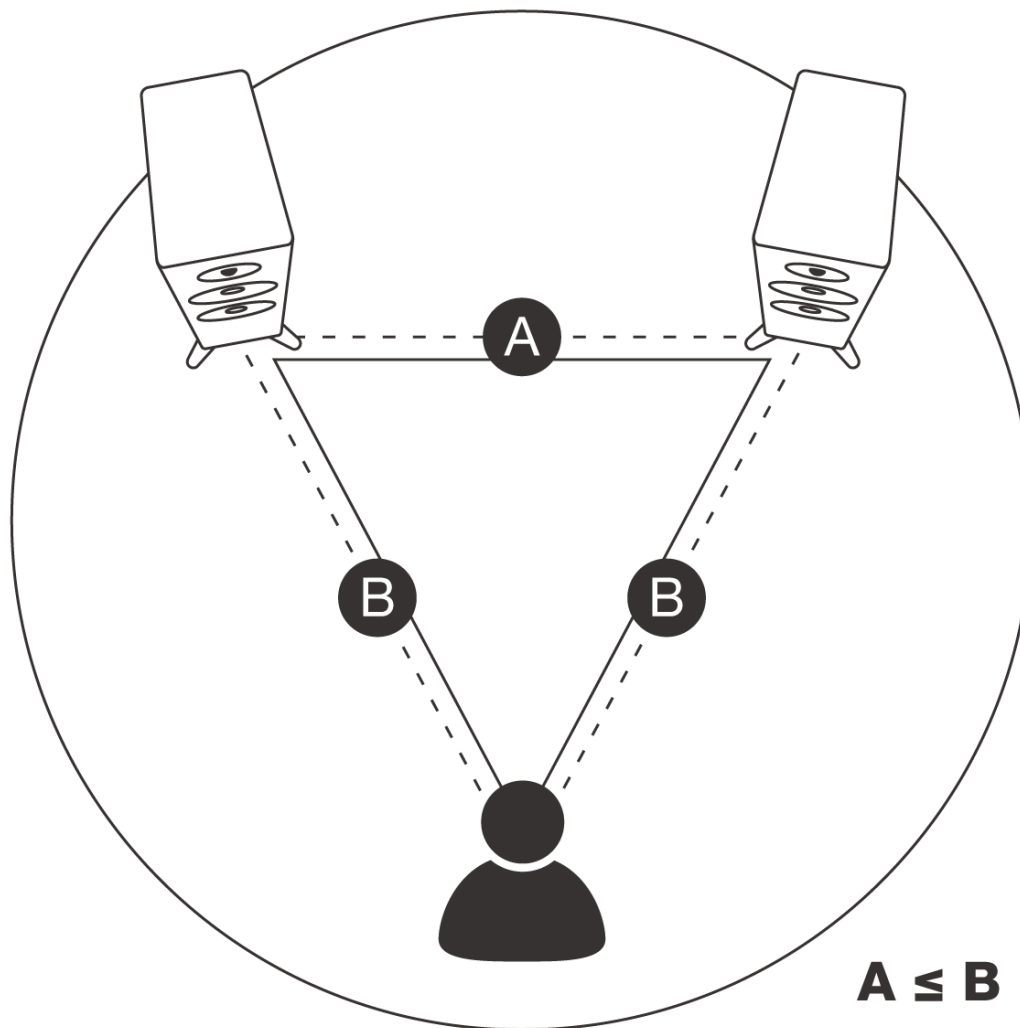


Illustration: Lautsprecheraufstellung

Die besten Ergebnisse erzielen Sie, wenn Sie Ihre Focus Lautsprecher an einer Wand des Hörraums in einem Abstand von 2 bis 4 Metern aufstellen.

- Wenn die Lautsprecher zu nahe beieinander stehen, kann sich kein überzeugender Stereoeindruck entfalten.
- Wenn die Lautsprecher zu weit voneinander entfernt sind, hat fehlt der Wiedergabe möglicherweise der Fokus.

Der Abstand der Lautsprecher zum Hörbereich sollte etwa so groß wie oder größer als der Abstand zwischen den Lautsprechern sein. Je näher die Lautsprecher dem Hörbereich sind, um so kleiner kann auch der Abstand zwischen den Lautsprechern sein. Beim Optimieren der Lautsprecheraufstellung sollten Sie vor allem auf den Stereoeindruck achten.

Es ist nicht unbedingt notwendig, die Lautsprecher nach innen zur Hörposition anzuwinkeln. Eine solche Justierung kann aber an der zentralen Hörposition zu einem strafferen Stereoeindruck führen.

Aufstellung der Focus Lautsprecher – Raumeffekte

Grundsätzlich geben Lautsprecher Schallenergie nicht nur nach vorne, sondern auch seitlich und (insbesondere

bei tiefen Frequenzen) nach hinten ab. Infolgedessen treten Reflexionen an Wänden und Decken auf, die sich mit der erwünschten, nach vorne gerichteten Schallenergie überlagern können. Wenn Lautsprecher zu nahe an Wänden oder anderen Grenzflächen platziert werden, beeinträchtigt dies ihre Leistung.

Selbst, wenn Sie Ihre Lautsprecher nicht in der Nähe der Wände platzieren, beeinflussen Oberflächenbeschaffenheit und akustische Eigenschaften dieser Wände den Klang. Grundsätzlich sollten – soweit möglich – alle Lautsprecher innerhalb eines Raumes in akustisch ähnlichen Umgebungen platziert werden. Unterschiede ergeben sich zum Beispiel dann, wenn ein Lautsprecher in der Nähe schwerer Vorhänge und der andere vor einer glatten Wand aufgestellt wird.

Möbel und andere große Objekte im Hörraum (insbesondere deren Oberflächenbeschaffenheit) sowie Wandbeläge wirken sich ebenfalls auf den Klang aus. So entsteht in einem großen Raum mit kleinen Möbeln und harten, glatten Wandoberflächen in der Regel ein höhenreiches, diffuses Klangbild, während in einem kleineren Raum mit Teppichen, Vorhängen und gepolsterten Möbeln ein fokussierter, „wärmerer“ Klang zu erwarten ist.

Dynaudio Lautsprecher sind so konzipiert, dass sie die bestmögliche Leistung erbringen, wenn sie so weit wie möglich von den Wänden entfernt aufgestellt werden.

Im Idealfall sollte jeder Lautsprecher in einem Abstand von mindestens 50 cm (18 Zoll) von der nächsten Wand platziert werden.

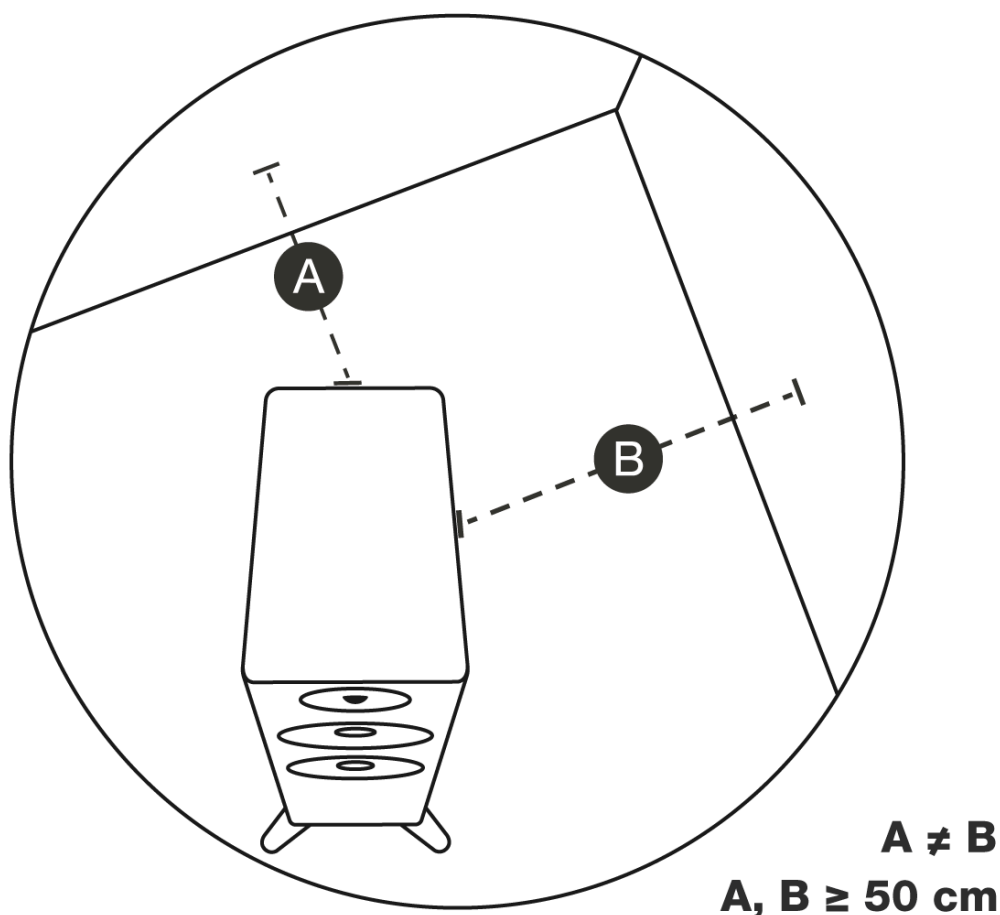


Illustration: Raumgrenzen

Anschließen und Einschalten Ihrer Focus Lautsprecher

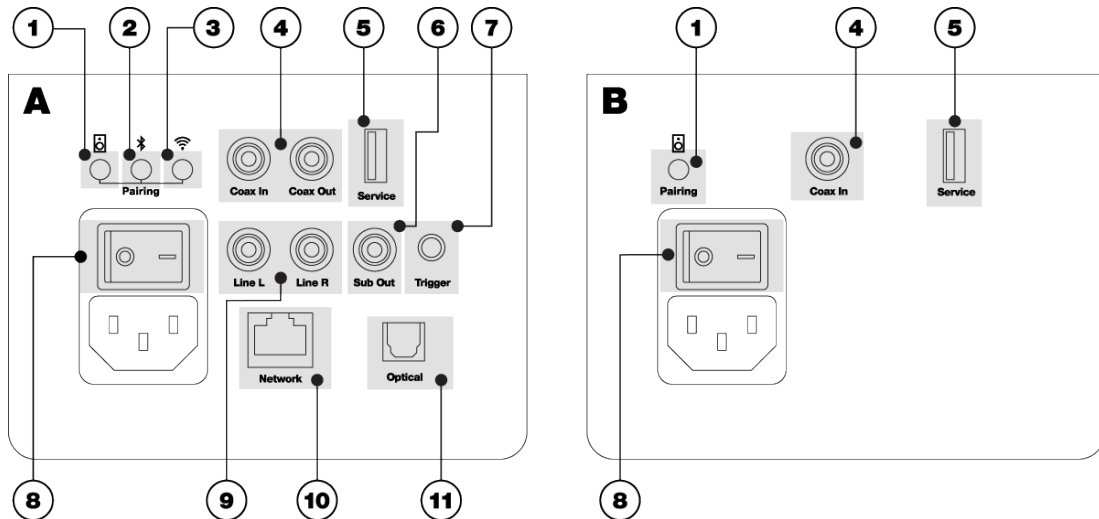


Illustration: Focus Lautsprecherbuchsen

- A: Primärlautsprecher
- B: Sekundärlautsprecher
- 1: Taste für Lautsprecherkopplung
- 2: Bluetooth-Taste
- 3: Wi-Fi-Taste
- 4: Digitaler koaxialer Eingang und Ausgang
- 5: Service-Buchse
- 6: Subwoofer-Audioausgang
- 8: Netzschalter
- 9: Analoge Line-Eingänge
- 10: Ethernet-Buchse
- 11: Digitaler optischer Eingang

Hinweis

Bevor Sie Ihre Focus Lautsprecher einschalten, laden Sie die Dynaudio Set-up and Control App herunter und installieren Sie sie auf Ihrem iOS- oder Android-Gerät. Ihr iOS- oder Android-Gerät sollte mit dem Wi-Fi-Netzwerk verbunden sein, welches Sie mit Ihren Focus Lautsprechern verwenden möchten.

- Wenn Sie Ihre Focus Lautsprecher installiert und positioniert haben, können Sie diese mit den im Lieferumfang enthaltenen Netzkabeln an das Stromnetz anschließen und einschalten (A-8 und B-8). Siehe [Illustration: Focus Lautsprecherbuchsen und Tasten](#) Sowohl der Primärlautsprecher (A) als auch der Sekundärlautsprecher (B) müssen

eingeschaltet sein.

Hinweis

Die Bedeutung der Farben und Beleuchtungsmuster der Anzeige auf der Vorderseite der Focus Lautsprecher wird im Abschnitt „Verwenden und Steuern Ihrer Focus Lautsprecher“ dieser Anleitung beschrieben.

Wi-Fi-Netzwerkverbindung

Wenn Sie Ihre Focus Lautsprecher zum ersten Mal einschalten, leuchten die Anzeigen auf der Vorderseite weiß. Der Primärlautsprecher stellt automatisch eine kabellose Verbindung zum Sekundärlautsprecher her, und nach kurzer Zeit blinkt die Anzeige auf der Vorderseite weiß, um den Wi-Fi-Verbindungsmodus anzuzeigen.

Hinweis

Wenn Ihre Focus Lautsprecher schon einmal in Betrieb waren, muss der Wi-Fi-Verbindungsmodus möglicherweise manuell gestartet werden.

Um den Wi-Fi-Verbindungsmodus manuell zu starten, drücken und halten Sie die Wi-Fi-Taste (A-1) auf der Rückseite des Primärlautsprechers drei Sekunden lang gedrückt. Siehe [Illustration: Focus Lautsprecherbuchsen und Tasten](#)

Wenn Ihre Dynaudio Focus Lautsprecher schon einmal verwendet worden sind, befinden sich möglicherweise auch Informationen über vorher mit diesen Lautsprechern verbundene Bluetooth-Geräte in deren Speicher. Anweisungen zum Löschen des Bluetooth-Gerätespeichers finden Sie im Abschnitt „Verbindungsmodi, Zurücksetzen und Updates“ dieses Handbuchs.

1. Zunächst müssen sich die Lautsprecher im Wi-Fi-Verbindungsmodus befinden. Öffnen Sie dann die Dynaudio Set-up and Control App. Tippen Sie auf dem Startbildschirm der App auf das Symbol „...“, um den Vorgang „Neuen Lautsprecher hinzufügen“ zu starten.
2. Befolgen Sie die in der App beschriebenen Schritte, um Ihre Dynaudio Focus Lautsprecher mit Ihrem Wi-Fi-Netzwerk zu verbinden und die Lautsprecher zur App hinzuzufügen. Die Anzeigen des Primär- und Sekundärlautsprechers pulsieren langsam weiß, um anzuzeigen, dass sie für die Wiedergabe über Wi-Fi bereit sind.

Hinweis

Ihre Focus Lautsprecher bleiben 15 Minuten lang im Wi-Fi-Verbindungsmodus. Danach kehren sie automatisch in den nicht verbundenen Modus zurück, wenn keine Netzwerkverbindung hergestellt wird. Die Anzeigen des Primär- und Sekundärlautsprechers pulsieren langsam gelb, um anzuzeigen, dass sie für die Wiedergabe ohne Wi-Fi bereit sind.

Dynaudio Setup and Control App im Wiedergabemodus

Nachdem Sie Ihre Focus Lautsprecher mit Ihrem Wi-Fi-Netzwerk und dem Internet verbunden haben, können Sie die Funktionen der Lautsprecher in der Dynaudio Set-up and Control App erkunden, mit der Sie auch Zugriff auf Ihre Lieblings-Internetradiosender haben. Für Ihre bevorzugten Musik-Streaming-Dienste können Sie deren eigenen Apps verwenden.

Sie können auch Audiodateien von lokalen Speichern oder Streams wiedergeben. Unterstützt werden AirPlay, Google Cast, Roon sowie kompatible Streaming- oder UPnP-Audiowiedergabe-Anwendungen.

Im Abschnitt „Verwenden und Steuern Ihrer Focus Lautsprecher“ werden die verschiedenen Möglichkeiten zur Auswahl und Wiedergabe von Audiostreams und -quellen ausführlicher beschrieben.

Hinweis

Sie können Ihre Focus Lautsprecher nicht nur kabellos mit Ihrem Heimnetzwerk und dem Internet verbinden. Es ist auch eine kabelgebundene Verbindung zu Ihrem Netzwerkrouter möglich. Verbinden Sie dazu die

Netzwerkbuchse auf der Rückseite des Primärlautsprechers mit einer freien Netzwerkbuchse an Ihrem Router oder einem Netzwerk-Switch. Siehe [Illustration: Focus Lautsprecherbuchsen und Tasten](#)

Möglicherweise müssen Sie zum Herstellen einer kabelgebundenen Netzwerkverbindung den Focus Primärlautsprecher erst ausschalten und wieder einschalten.

Bluetooth-Verbindung

Ihre Focus Lautsprecher können mit Bluetooth-fähigen Quellen – beispielsweise Smartphones, Tablets und Computern – gekoppelt werden und Audio von diesen Quellen wiedergeben.

Um ein Bluetooth-Gerät mit Ihren Focus Lautsprechern zu koppeln, müssen die Lautsprecher in den Bluetooth-Kopplungsmodus geschaltet werden.

1. Drücken und halten Sie dazu entweder...

- die **Bluetooth**-Taste (A-2) auf der Rückseite des Primärlautsprechers für drei Sekunden oder
- die **Bluetooth**-Taste auf der Focus Fernbedienung für drei Sekunden gedrückt.

Die Anzeigen an beiden Lautsprechern blinken blau, um den Bluetooth-Pairing-Modus anzuzeigen.

1. Öffnen Sie nun die Seite / das Menü mit den Bluetooth-Einstellungen auf Ihrem Mobilgerät. Identifizieren Sie in der dort angezeigten Liste kopplungsbereiter Geräte Ihre Focus Lautsprecher.
2. Wählen Sie die Lautsprecher aus. Nach kurzer Zeit werden die Lautsprecher mit dem Bluetooth-Gerät gekoppelt und verbunden.

Wenn Ihre Focus Lautsprecher mit Ihrem Bluetooth-Gerät gekoppelt und verbunden sind, stehen sie in jeder kompatiblen Audio-App für die Audiowiedergabe zur Verfügung.

Wenn die Wiedergabe über die Lautsprecher *nicht* automatisch beginnt, können Sie Bluetooth auf der Focus Fernbedienung mit der Bluetooth-Taste auswählen.

Die Tasten für Wiedergabe/Pause, Nächster Titel und Vorheriger Titel der Focus Fernbedienung steuern auch die Audio-/Musikwiedergabe des verbundenen Bluetooth-Gerätes.

Hinweis

Solange ein verbundenes Bluetooth-Gerät eingeschaltet ist und sich in Bluetooth-Reichweite der Lautsprecher befindet, bleibt das Bluetooth-Gerät verbunden, es sei denn ...

- die Eingangsquelle wird am Lautsprecher geändert oder
- die Lautsprecher befinden sich im Bereitschaftsmodus

Wenn ein verbundenes Bluetooth-Gerät nicht mehr in Reichweite ist oder ausgeschaltet wird, wird dieses Gerät von den Lautsprechern getrennt. Das Bluetooth-Gerät versucht, sich wieder mit den Lautsprechern zu verbinden, wenn es wieder in Reichweite kommt oder wenn es wieder eingeschaltet wird.

- Sie können ein verbundenes Bluetooth-Gerät trennen:
- mit dem Bluetooth-Einstellungsmenü des Gerätes oder
- im Lautsprechereinstellungs-Menü der Dynaudio Set-up and Control App.

Hinweis

Ihre Focus Lautsprecher können mit bis zu 10 Bluetooth-Geräten gleichzeitig gekoppelt werden, können sich

jedoch jeweils nur mit *einem* Bluetooth-Gerät verbinden und von diesem wiedergeben.

Sobald ein elftes Gerät gekoppelt wird, wird das am längsten inaktive Gerät aus dem Bluetooth-Speicher des Lautsprechers gelöscht.

Hinweis

Ihre Focus Lautsprecher bleiben fünf Minuten lang im Bluetooth-Kopplungsmodus, danach kehren sie – wenn kein Gerät gekoppelt wird – automatisch in den normalen Modus zurück.

Hinweis

Der Bluetooth-Eingang der Focus wird nicht automatisch ausgewählt, wenn ein verbundenes Bluetooth-Gerät die Audiowiedergabe beginnt. Der Bluetooth-Eingang muss manuell entweder über die Dynaudio Set-up and Control App oder die Focus Fernbedienung ausgewählt werden.

WiSA-Verbindung

WiSA („Wireless Speaker and Audio“) ist eine drahtlose Mehrkanal-Audioübertragungstechnologie, mit der Audioquellen bis zu acht Kanäle mit hochauflösendem Audio (bis zu 24 Bit Auflösung / 96 kHz Samplerate) gleichzeitig an kompatible Aktivlautsprecher zu übertragen.

Ihre Focus Lautsprecher können Audio von WiSA-kompatiblen Quellen wiedergeben, beispielsweise

- entsprechend ausgestattete Fernsehgeräte,
- HiFi-Vorverstärker oder Streamer,
- Spielkonsolen oder
- eigenständige WiSA-Sender.

Mit WiSA ausgestattete Quellen verfügen über eigene Einrichtungsmenüs, die Sie über deren Steuerseiten oder Apps so konfigurieren müssen, dass Sie Ihre Focus Lautsprecher einbinden können.

- Stellen Sie sicher, dass Ihre Dynaudio Focus Lautsprecher eingeschaltet sind (A-8 und B-8).
- Öffnen Sie das Einrichtungsmenü des WiSA-Quellgeräts oder starten Sie die zum diesem Gerät gehörende App.
- Führen Sie die erforderlichen Schritte aus, um neue Lautsprecher hinzuzufügen und anzuschließen. Möglicherweise müssen Sie die Rolle (links, rechts, Mitte usw.) und den Kanal (links oder rechts) Ihrer Dynaudio Focus Lautsprecher angeben.

Wenn Ihre Lautsprecher über WiSA verbunden sind, können Sie Audiosignale vom Quellgerät an die Lautsprecher übertragen, indem Sie entweder die WiSA-Taste auf der Focus Fernbedienung drücken oder in der Dynaudio Set-up and Control App WiSA auswählen.

Hinweis

Bei WiSA-Audiostreams kann die Focus Fernbedienung nicht zur Steuerung der Funktionen Wiedergabe/ Pause, Nächster Titel und Vorheriger Titel verwendet werden.

Anschlüsse für kabelgebundene Audioquellen

Ihre Focus Lautsprecher können Audiosignale von einer Vielzahl konventioneller Audioquellen wiedergeben, beispielsweise

- Fernsehgeräte,

- CD-Player,
- Spielkonsolen und
- Vorverstärker

Diese Signalquellen werden mit den entsprechenden Kabeln an die Buchsen auf der Rückseite des Primärlautsprechers angeschlossen:

- Digitaler optischer Eingang – TOSLINK (A-11)
- Digitale koaxiale – S/PDIF (A-4)
- analoge Stereo-Phono-Line-Eingänge (A-9)

Siehe [Illustration: Focus Lautsprecherbuchsen](#)

- Zur Wiedergabe von Audiosignalen von einem **Vorverstärker oder CD-Player mit analogen Stereoausgängen** verbinden Sie die Ausgangsbuchsen des Quellgerätes über ein Stereo-Audiokabel mit den analogen Line-Eingangsbuchsen des Focus Lautsprechers (A-9 – „Line L“ und „Line R“).
- Zur Wiedergabe von Audiosignalen von einem **CD-Player, einem TV-Gerät oder einer Spielkonsole mit optischem Digitalausgang** verbinden Sie die Audio-Ausgangsbuchse des Quellgerätes über ein optisches Digitalkabel (TOSLINK) mit der optischen digitalen Eingangsbuchse (A-11 – „Optical“) des Focus Lautsprechers.
- Zur Wiedergabe von Audiosignalen von einem **CD-Player, einem TV-Gerät oder einer Spielkonsole mit koaxialem Digitalausgang** verbinden Sie die Audio-Ausgangsbuchse des Quellgerätes über ein Cinchkabel mit der koaxialen digitalen Eingangsbuchse („Coax In“) des Focus Lautsprechers.

Hinweis

Verwenden Sie für Ihre Focus Lautsprecher immer hochwertige Audiokabel. Ihr Dynaudio-Fachhändler kann Sie bei der Auswahl der Kabel beraten.

Hinweis

Die USB-Buchsen auf der Rückseite Ihrer Focus Lautsprecher mit der Bezeichnung „Service“ (A-5 und B-5) sind nur für Service- und Diagnosezwecke vorgesehen. Sie können nicht als Audioeingänge verwendet werden.

Wenn Sie herkömmliche kabelgebundene Quellen an Ihre Focus Lautsprecher anschließen, können Sie diese...

- über die Tasten der Focus Fernbedienung oder
- durch Auswahl der Eingänge in der Set-up and Control App auswählen. Siehe hier den Abschnitt „Verwenden und Steuern Ihrer Focus Lautsprecher“.

Hinweis

Bei kabelgebundenen Quellen kann die Focus Fernbedienung nicht zur Steuerung der Funktionen Wiedergabe/Pause, Nächster Titel und Vorheriger Titel verwendet werden.

Anschlüsse am Subwoofer

Sie können einen aktiven Subwoofer an Ihre Focus Lautsprecher anschließen, um deren Wiedergabeleistung im Bassbereich zu verbessern. Wir empfehlen die Verwendung eines [Subwoofers von Dynaudio](#). Sie können aber natürlich auch Subwoofer von anderen Herstellern verwenden.

1. Um einen Subwoofer mit Ihren Focus-Lautsprechern zu verwenden, verbinden Sie die „Subwoofer“-Ausgangsbuchse des Focus-Primärlautsprechers (A-6) über ein Cinchkabel mit der Line-Eingangsbuchse Ihres Subwoofers. Die Position

der Subwoofer-Ausgangsbuchse wird in der [Illustration Focus Lautsprecherbuchsen und Tasten](#) dargestellt.

2. Öffnen Sie die Dynaudio Set-up und Control App.
3. Wählen Sie den Lautsprecher, an den der Subwoofer angeschlossen werden soll.
4. Wählen Sie „Erweiterte Einstellungen“ aus dem Menü Einstellungen.
5. Aktivieren Sie den Hochpassfilter.
Der Hochpassfilter reduziert die Basswiedergabe Ihrer Focus Lautsprecher, damit diese zusammen mit einem Subwoofer verwendet werden können.
6. Lesen Sie das Benutzerhandbuch des Subwoofers, um Informationen zu dessen Bedienelementen und Funktionen zu erhalten. Wenn die Tiefpassfilterfrequenz des Subwoofers eingestellt werden kann, stellen Sie diese auf 80 Hz ein.
7. Verwenden Sie den Pegelregler des Subwoofers, um einen angemessenen Basspegel für das Gesamtsystem einzustellen. In der Regel ist es besser, den Subwoofer-Pegel zurückhaltend einzustellen. Wenn Sie den Subwoofer beim Musikhören ständig wahrnehmen, ist der Subwoofer-Pegel wahrscheinlich zu hoch.

Hinweis

Die Focus Lautsprecher sind mit einem rückseitigen Trigger-Ausgang (A-7) ausgestattet, mit dem der Bereitschaftsmodus kompatibler Dynaudio Subwoofer gesteuert werden kann.

1. Verbinden Sie die Buchse „Trigger“ des Focus Primärlautsprechers über ein Miniklinkenkabel mit der Buchse „Trigger“ des Dynaudio-Subwoofers.
Der Subwoofer übernimmt dann den Standby-Status (Bereitschaftsmodus) der Focus Lautsprecher.

Koaxialer Ausgangsanschluss

Der Focus Primärlautsprecher ist mit einem koaxialen Digitalausgang ausgestattet, den Sie – alternativ zum kabellosen Betrieb – zum kabelgebundenen Anschluss des Sekundärlautsprechers verwenden können.

Bei einer Verkabelung der Lautsprecher können Sie eine digitale Audioauflösung von bis zu 196 kHz Abtastfrequenz / 24 Bit Auflösung nutzen. Sie können diese Funktion nutzen, wenn Sie sehr hoch aufgelöste Audiodaten wiedergeben wollen.

1. Um den Focus Primärlautsprecher und den Sekundärlautsprecher zu verbinden, verbinden Sie die Buchse „Coax Out“ des Primärlautsprechers (A-4) mit der Buchse „Coax In“ (B-4) des Sekundärlautsprechers.
Wenn die Lautsprecher verkabelt sind, hat die kabelgebundene Übertragung automatisch Vorrang vor der kabellosen Verbindung. Dies kann über die Set-up and Control App bestätigt werden: Einstellungen > Lautsprecher-Info

Die Position der koaxialen Eingangsbuchsen und Ausgangsbuchsen wird in der [Illustration Focus Lautsprecherbuchsen und Tasten](#) dargestellt.

Hinweis

Verwenden Sie für Ihre Focus Lautsprecher immer hochwertige Audiokabel. Ihr Dynaudio-Fachhändler kann Sie bei der Auswahl der Kabel beraten.

Verwenden und Steuern Ihrer Focus Lautsprecher

Wenn Sie Ihre Focus Lautsprecher ...

- über Wi-Fi oder Ethernet mit Ihrem Heimnetzwerk verbunden,
 - mit einer Bluetooth-Audioquelle verbunden und vielleicht auch
 - an eine oder mehrere kabelgebundene Signalquellen angeschlossen haben,
- ... wird es Zeit, sie in Betrieb zu nehmen und Musik zu genießen.

Lautsprecheraktivierung und Bereitschaftsmodus

- Ihre Focus Lautsprecher schalten sich automatisch aus dem Bereitschaftsmodus ein, wenn ein Audiosignal von einer verbundenen Quelle wiedergegeben wird.
- Die Lautsprecher wechseln nach zwanzig Minuten Stille wieder automatisch in den Bereitschaftsmodus.
- Die Lautsprecher können auch manuell in den Bereitschaftsmodus geschaltet werden, indem Sie die Bereitschaftsmodus-Taste auf der Fernbedienung drücken oder auf das Bereitschaftsmodus-Symbol in der Set-up and Control App tippen.
- Die Lautsprecher können manuell aus dem Bereitschaftsmodus aktiviert werden, indem Sie eine beliebige Taste auf der Fernbedienung drücken oder auf das Bereitschaftsmodus-Symbol in der Set-up and Control App tippen.

Hinweis

Wenn Sie Ihre Focus Lautsprecher nicht im Bereitschaftsmodus belassen, sondern ganz ausschalten möchten, können Sie dies mit den Netzschaltern auf der Rückseite tun (A-8 und B-8).

Die Lautsprecher behalten alle Einstellungen bei, wenn sie ausgeschaltet werden, und stellen beim erneuten Einschalten die Verbindung zum WLAN und allen verfügbaren gekoppelten Bluetooth-Geräten wieder her.

In den folgenden Abschnitten und Absätzen werden verschiedene Möglichkeiten zur Steuerung der Audiowiedergabe und der Auswahl von Signalquellen für Ihre Focus Lautsprecher beschrieben. Im Lauf der Zeit werden Sie sich mit diesen Möglichkeiten vertraut machen und Ihre eigenen Vorlieben für die Verwendung der Focus Lautsprecher entdecken. Dabei gibt es grundsätzlich keine „richtige“ Art und Weise, Dinge zu tun – machen Sie es so, wie es Ihnen entspricht.

Audiowiedergabe von Streaming-Diensten

Sie können mit Ihren Focus Lautsprecher Musik von einer Vielzahl von Streaming-Diensten wiedergeben, die die gängigen Protokolle – beispielsweise Bluetooth, AirPlay und Chromecast – unterstützen.

Einige Streaming-Dienste unterstützen mehr als ein Streaming-Protokoll. In diesem Fall hängt es von Ihnen und den verwendeten Zuspiegeln ab, welches Protokoll konkret verwendet werden soll.

In den folgenden Abschnitten werden die Musik-Streaming-Dienste und ihre Nutzung beschrieben.

Streaming über Roon

Roon ist eine Abonnement-basierte Musikstreaming-Anwendung, die alle auf Ihren diversen Computern und Netzwerkspeichern gespeicherten Musikdateien erfassen und konsolidieren kann, um daraus eine umfangreiche, durchsuchbare Bibliothek mit umfassenden Metadaten zu erstellen.

So verwenden Sie Roon mit Ihren Focus-Lautsprechern:

1. Öffnen Sie die Roon-App auf Ihrem Desktop-Computer, Notebook oder Mobilgerät.
2. Wählen Sie die Focus Lautsprecher als Wiedergabezone aus.

Streaming über Apple AirPlay 2

[AirPlay](#) ist die Medien-Streaming-Technologie von Apple. Jede Anwendung für Computer mit macOS (Mac) oder Geräte mit iOS (iPhone, iPad), die das AirPlay-Symbol anzeigt, kann Audio an Focus Lautsprecher streamen, wenn diese mit demselben Netzwerk verbunden sind.

So streamen Sie Audio über AirPlay an Ihre Focus Lautsprecher:

1. Öffnen Sie eine AirPlay-kompatible App und starten Sie die Wiedergabe.
2. Tippen oder klicken Sie anschließend auf das AirPlay-Symbol, um die Liste der für die Wiedergabe verfügbaren AirPlay-Geräte zu öffnen.
3. Wählen Sie in der AirPlay-Geräteauswahl Ihre Focus Lautsprecher aus. Der AirPlay-Stream wird dann über die Focus Lautsprecher ausgegeben.

Wenn mehrere AirPlay-Geräte im Netzwerk verfügbar sind, können Sie mehr als eines für die gleichzeitige Wiedergabe in verschiedenen Räumen auswählen.

Streaming über Google Chromecast

[Chromecast](#) ist die Medien-Streaming-Technologie von Google. Medien, die auf einem Desktop-Computer, Notebook oder Mobilgerät aus einer Anwendung mit dem Chromecast-Symbol wiedergegeben werden, können Audio an Focus Lautsprecher streamen, die mit demselben Netzwerk verbunden sind.

So streamen Sie Audio über Chromecast an Ihre Focus Lautsprecher:

1. Öffnen Sie eine Chromecast-kompatible App und starten Sie die Wiedergabe.
2. Tippen oder klicken Sie anschließend auf das Chromecast-Symbol, um die Liste der für die Wiedergabe verfügbaren Chromecast-Geräte zu öffnen.
3. Wählen Sie in der Chromecast-Geräteauswahl Ihre Focus Lautsprecher aus. Der Chromecast-Stream wird dann über die Focus Lautsprecher ausgegeben.

Hinweis

Für Chromecast-Streaming von einem Gerät mit dem Betriebssystem iOS (iPhone, iPad) muss zunächst eine Chromecast-Verbindung hergestellt werden. Hierzu verwenden Sie die Google Home App.

Streaming über Spotify Connect

Verwenden Sie Ihr Mobiltelefon, Ihr Tablet oder Ihren Computer als Fernbedienung für Spotify. Unter spotify.com/connect erfahren Sie, wie es geht.

Mit Spotify Connect können Ihre Focus Lautsprecher Spotify-Streams von Desktop-Computern, Notebooks oder Mobilgeräten wiedergeben, auf denen die Spotify-App läuft.

So geben Sie einen Spotify-Stream über Ihre Focus Lautsprecher wieder:

1. Öffnen Sie die Spotify-App auf Ihrem Desktop-Computer, Notebook oder Mobilgerät und starten Sie die Stream-Wiedergabe.
2. Tippen oder klicken Sie anschließend auf das Spotify Connect-Symbol, um die Liste der für die Wiedergabe verfügbaren Spotify Connect-Geräte zu öffnen.
3. Wählen Sie in der Geräteauswahl Ihre Focus Lautsprecher aus. Der Spotify-Stream wird dann über die Focus Lautsprecher ausgegeben.

Hinweis

Sie können Ihre Spotify-Wiedergabelisten den Favoriten der aktuell ausgewählten Lautsprecher hinzufügen, indem Sie in der Set-up and Control App auf das Herzsymbol tippen. Sie können einem Lautsprecher bis zu 3 dieser Favoriten zuweisen. Diese Favoriten sind den Preset-Tasten 1, 2 und 3 der Fernbedienung zugeordnet.

Hinweis

Die Spotify-Software unterliegt Drittanbieter-Lizenzen, die Sie hier finden: developer.spotify.com/legal/third-party-licenses/

Streaming über Tidal

Mit Tidal Connect können Ihre Focus Lautsprecher Tidal-Streams von Desktop-Computern, Notebooks oder Mobilgeräten wiedergeben, auf denen die Tidal-App läuft.

So geben Sie einen Tidal-Stream über Ihre Focus Lautsprecher wieder:

1. Öffnen Sie die Tidal-App auf Ihrem Desktop-Computer, Notebook oder Mobilgerät und starten Sie die Stream-Wiedergabe.
2. Tippen oder klicken Sie anschließend auf das Tidal Connect-Symbol, um die Liste der für die Wiedergabe verfügbaren Tidal Connect-Geräte zu öffnen.
3. Wählen Sie in der Geräteauswahl Ihre Focus Lautsprecher aus. Der Tidal-Stream wird dann über die Focus Lautsprecher ausgegeben.

Streaming über QPlay

Mit QPlay können Ihre Focus Lautsprecher QPlay-Streams von Desktop-Computern, Notebooks oder Mobilgeräten wiedergeben, auf denen die QQ-App läuft.

So geben Sie einen QQ-Stream über Ihre Focus Lautsprecher wieder:

1. Öffnen Sie die QQ-App auf Ihrem Desktop-Computer, Notebook oder Mobilgerät und starten Sie die Stream-Wiedergabe.
2. Tippen oder klicken Sie anschließend auf das QPlay-Symbol, um die Liste der für die Wiedergabe verfügbaren QPlay-Geräte zu öffnen.
3. Wählen Sie in der Geräteauswahl Ihre Focus Lautsprecher aus. Der QQ-Stream wird dann über die Focus Lautsprecher ausgegeben.

Streaming über UPnP oder DLNA

Ihre Focus Lautsprecher können Audiostreams von jeder UPnP- oder DLNA-kompatiblen Netzwerkquelle und Wiedergabe-App wiedergeben.

So geben Sie einen UPnP- oder DLNA-Stream über Ihre Focus Lautsprecher wieder:

1. Öffnen Sie das Menü mit den Einstellungen für die Audioausgabe der Wiedergabe-App
2. Wählen Sie Ihre Focus Lautsprecher aus.

Wenn Sie anschließend in der Wiedergabe-App eine Audioaufnahme zur Wiedergabe auswählen, wird diese Aufnahme über die Focus Lautsprecher wiedergegeben.

Streaming über Bluetooth

Über eine Bluetooth-Verbindung können Ihre Focus Lautsprecher Audiostreams von jedem per Bluetooth gekoppelten Desktop-Computer, Notebook oder Mobilgerät wiedergeben, auf dem eine Bluetooth-kompatible Audiowiedergabe-App läuft.

So geben Sie einen Bluetooth-Stream über Ihre Focus Lautsprecher wieder:

1. Das Gerät, von dem Sie etwas wiedergeben wollen, muss zunächst mit dem Focus Lautsprechern gekoppelt und mit ihnen verbunden sein. Öffnen Sie auf diesem Gerät die App, aus der Sie etwas wiedergeben wollen.

2. Wählen Sie in der App Ihre Focus Lautsprecher als Ziel für die Bluetooth-Wiedergabe aus.

Der Bluetooth-Eingang der Focus wird nicht automatisch ausgewählt, wenn ein verbundenes Bluetooth-Gerät die Audiowiedergabe beginnt. Der Bluetooth-Eingang muss manuell entweder über die Dynaudio Set-up and Control App oder die Focus Fernbedienung ausgewählt werden.

Anzeigefarben

Die Anzeigen auf der Vorderseite der Focus Lautsprecher können eine Vielzahl von Farben und Beleuchtungsmustern anzeigen, mit denen sie verschiedene Informationen zu Betrieb und Einrichtung anzeigen. Dies wird in der folgenden Tabelle beschrieben.

Farbe	Stil	Bedeutung
Weiß	Konstant, hell	Lautsprecher wird hochgefahren
Aus		Lautsprecher befindet sich im Bereitschaftsmodus
Weiß	Pulsierend, hell	Wi-Fi / Netzwerk verbunden, bereit zur Audiowiedergabe
Gelb	Pulsierend, hell	Wi-Fi / Netzwerkverbindung getrennt, bereit zur Audiowiedergabe
Weiß	Vorübergehend hell	Befehl von Fernbedienung empfangen
Weiß	Konstant, gedimmt	Audiowiedergabe
Weiß	Blinkend, hell	Wi-Fi-Verbindung und Lautsprecherkopplungs-Modus
Blue	Blinkend, hell	Bluetooth-Kopplungsmodus
Blue	Vorübergehend hell	Lautsprecherabdeckungs-Equalizer aktiviert oder deaktiviert
Green	Konstant, hell	Aktualisierung der Firmware im Gange
Weiß	Schnell blinkend, hell	Zurücksetzen auf die Werkseinstellungen im Gange
Red	Schnell blinkend, hell	Fehler (Lautsprecher neu starten)
Orange	Blinkend, hell	Fehler (Öffnen Sie die Dynaudio Set-up und Control App)

Fokus-Anzeigefarben

Hinweis

- „Blinken“: Einmal pro Sekunde ein- und ausschalten
- „Schnelles Blinken“: Viermal pro Sekunde ein- und ausschalten
- „Pulsieren“: Aufhellen und Abdimmen alle zwei Sekunden

Lautsprecherabdeckungen

Zum Lieferumfang Ihrer Focus Lautsprecher gehören Lautsprecherabdeckungen, die magnetisch an der Vorderseite gehalten werden. Sie können leicht abgenommen und montiert werden. Eine integrierte Funktion erkennt, ob die Lautsprecherabdeckungen montiert sind und passt den Frequenzgang bei der Wiedergabe

automatisch an.

Es ist eine Frage der persönlichen Vorliebe, ob Sie Lautsprecherabdeckungen verwenden oder nicht. Sie sollten dabei jedoch zwei Faktoren berücksichtigen:

- Die Lautsprecherabdeckungen wurden so konzipiert, dass sie den geringstmöglichen Einfluss auf den Klang haben. Nichtsdestotrotz ergibt sich ohne Abdeckungen möglicherweise eine aus Anwendersicht leicht verbesserte Wiedergabe. Sie können die Lautsprecherabdeckungen auch zum konzentrierten Hören abnehmen und später wieder montieren.
- Treibermembranen und Hochtönerkalotten sind empfindlich und können leicht beschädigt werden. Wenn sich kleine Kinder oder Haustiere in Ihrer Wohnung befinden, sollten die Lautsprecherabdeckungen wahrscheinlich montiert bleiben.

Verwendung der Dynaudio Set-up and Control App für Audiowiedergabe von Netzwerk- und Bluetooth-Quellen

- Wenn Sie Ihre Focus Lautsprecher verwenden wollen, um per Bluetooth-Übertragung oder im lokalen Netzwerk **Audiosignale von Ihrem Mobilgerät oder Computer** wiederzugeben, müssen die Audiodaten zunächst in der jeweiligen Wiedergabe-App (beispielsweise Spotify, Apple Music oder Roon) ausgewählt werden.
- Sie können dann entweder die Wiedergabe-App oder die Dynaudio Set-up and Control App für die Funktionen Wiedergabe/Pause, Nächster Titel, Vorheriger Titel, Lautstärkesteuerung und Stummschaltung verwenden.

Verwendung der Dynaudio Set-up and Control App für die Wiedergabe von Internetradio

Internetradiosender können entweder mit einer speziellen Internetradio-App oder direkt über die Dynaudio Set-up and Control App wiedergegeben werden.

1. Öffnen Sie die Dynaudio Set-up und Control App.
2. Klicken Sie auf das Noten-Symbol, um sich die verfügbaren Internetradiosender und Podcasts anzeigen zu lassen.
3. Wenn Sie einen Sender oder Podcast finden, den Sie zu den Favoriten des aktuell ausgewählten Lautsprechers hinzufügen möchten, tippen Sie auf das Herzsymbol. Sie können einem Lautsprecher bis zu 3 Internetradiosender als Favoriten zuweisen. Diese Favoriten sind den Preset-Tasten 1, 2 und 3 Ihrer Fernbedienung zugeordnet.

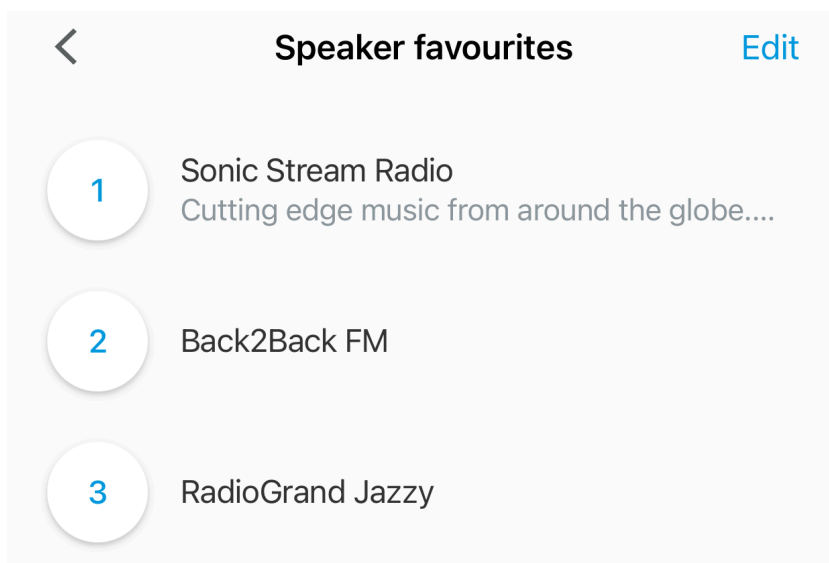


Illustration: Set-up and Control App: Favoriten

Verwendung der Dynaudio Set-up and Control App für WiSA-Audio

Wenn Sie Ihre Focus Lautsprecher zur Wiedergabe von Audiosignalen von einer WiSA-Quelle (beispielsweise einem Fernsehgerät) verwenden, beachten Sie bitte Folgendes:

- Die Dynaudio Set-up and Control App kann hier nur für die folgenden Funktionen verwendet werden:
- Eingangsauswahl
- Lautstärkeregelung
- Stummschaltung / Stummschaltung aufheben
- Verwenden Sie die Fernbedienung des Fernsehers oder die dazugehörige App für diese Funktionen:
- Wiedergabe/Pause
- Nächstes Element
- Vorheriges Element

Hinweis

Wenn Sie nur die Lautstärkeregelung Ihrer WiSA-Quelle verwenden möchten, können Sie Ihre Focus-Lautsprecher auf den Modus „Fixierte Lautstärke“ einstellen. Dies wird im Abschnitt „Anpassen der Einstellungen Ihrer Focus Lautsprecher“ dieser Anleitung beschrieben.

Verwendung der Dynaudio Set-up and Control App für kabelgebundene Audiosignalquellen

Wenn Sie Ihre Focus Lautsprecher zur Wiedergabe von kabelgebundenen Quelle (beispielsweise einem CD-Player oder Fernsehgerät) verwenden, beachten Sie bitte Folgendes:

- Die Dynaudio Set-up and Control App kann hier nur für die folgenden Funktionen verwendet werden:
- Eingangsauswahl
- Lautstärkeregelung
- Stummschaltung / Stummschaltung aufheben
- Verwenden Sie die Fernbedienung des kabelgebundenen Gerätes oder die dazugehörige App für diese Funktionen:
- Wiedergabe/Pause
- Nächstes Element
- Vorheriges Element

Verwenden der Focus Fernbedienung

Mit der Focus-Fernbedienung können Sie...

- Signalquellen auswählen
- die Funktionen Wiedergabe/Pause, Nächster Titel, Vorheriger Titel und Lautstärke/Stumm steuern
- als Presets gespeicherte Favoriten auswählen.

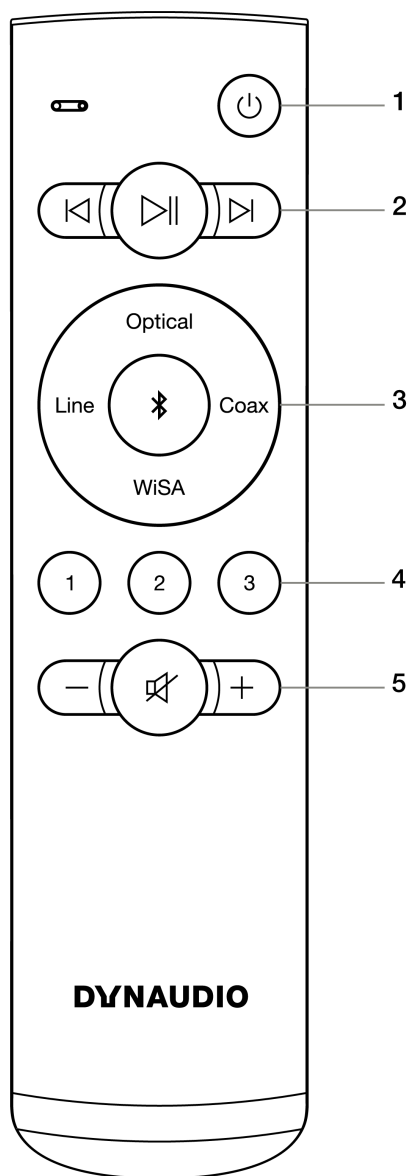


Illustration: Fernbedienung

1. Bereitschaftsmodus
2. Vorheriger Titel • Wiedergabe / Pause • Nächster Titel
3. Eingangsauswahl
4. Internetradio-Presets
5. Leiser / Stummschaltung/Stummschaltung aufheben / Lauter

Eine Beschreibung der Tasten der Fernbedienung und ihrer Funktionen finden Sie in den folgenden Abschnitten.

Bereitschaftsmodus

Verwenden Sie diese Taste, um den Bereitschaftsmodus der Focus Lautsprecher zu aktivieren oder deaktivieren.

Vorheriger Titel, Wiedergabe / Pause, Nächster Titel

Verwenden Sie diese Tasten, um den ausgewählten Titel wiederzugeben oder anzuhalten und den vorherigen oder nächsten Titel auszuwählen.

Hinweis

Die Funktionen Wiedergabe/Pause, Nächster Titel und Vorheriger Titel funktionieren nicht bei der Verwendung von WiSA oder von kabelgebundenen Audioquellen.

Eingangsauswahl

Verwenden Sie diese Taste zum Auswählen der gewünschten Signalquelle: „Optical“ (Optischer Digitaleingang), „Coax“ (koaxialer Digitaleingang), WiSA, Line (analoger Linepegel-Eingang) oder Bluetooth.

Hinweis

Über das Netzwerk gestreamte Audiodaten haben Vorrang vor Bluetooth, kabelgebundenen Signalen und WiSA.

Internetradio-Presets

Verwenden Sie diese Taste, um Internetradiosender-Presets auszuwählen.

Hinweis

Mit Hilfe der Dynaudio Set-up and Control App können bis zu drei Internetradiostationen als Presets gespeichert werden.

Leiser / Stummschaltung/Stummschaltung aufheben / Lauter

Verwenden Sie diese Tasten, um die Lautstärke zu regeln und die Lautsprecher stummschalten beziehungsweise die Stummschaltung aufzuheben.

Die Fernbedienung ermöglicht auch den Zugriff auf zwei Systemfunktionen:

Bluetooth-Kopplungsmodus

Um die Focus-Lautsprecher in den Bluetooth-Kopplungsmodus zu versetzen, halten Sie die Bluetooth-Taste der Fernbedienung drei Sekunden lang gedrückt.

Zurücksetzen der Fernbedienung

- Um die Fernbedienung zurückzusetzen, halten Sie die Tasten Preset 1 und 3 gedrückt, bis die Anzeige der Fernbedienung grün blinkt. Drücken und halten Sie die Bluetooth-Taste auf der Rückseite des Primärlautsprechers (A-2) drei Sekunden lang, um den Kopplungsmodus zu aktivieren.
Die Fernbedienung wird neugestartet und stellt eine Verbindung zu den Lautsprechern her. Während des Kopplungsvorgangs blinkt die Anzeige der Fernbedienung. Die Lautsprecher geben einen Bestätigungston aus, wenn die Kopplung abgeschlossen ist.

Koppeln einer neuen Focus-Fernbedienung (Ersatz) mit Ihren Lautsprechern

1. Legen Sie die Batterie in die Fernbedienung ein.
2. Während die Leuchtdiode der Fernbedienung grün blinkt, drücken und halten Sie die Bluetooth-Taste auf der Rückseite des Primärlautsprechers (A-2) drei Sekunden lang gedrückt.
Nach kurzer Zeit werden die Fernbedienung und die Lautsprecher gekoppelt. Die Lautsprecher geben einen Bestätigungston aus, wenn die Kopplung abgeschlossen ist.

Anpassen der Einstellungen Ihrer Focus Lautsprecher

Die **Dynaudio Set-up and Control App** ermöglicht die Konfiguration einer Vielzahl von individuellen Einstellungen der Focus Lautsprecher. Diese werden in den folgenden Abschnitten beschrieben.

Öffnen Sie zunächst die Set-up and Control App, wählen Sie die Lautsprecher aus, indem Sie auf dem Startbildschirm auf deren Symbol tippen, und tippen Sie dann auf das Symbol „Einstellungen“. Es wird das folgende Menü mit Optionen angezeigt.

Grundeinstellungen

Primär- und Sekundärlautsprecher festlegen

Ermöglicht die Zuweisung eines linken oder rechten Kanals für den Primärlautsprecher und den Sekundärlautsprecher.

Raumoptimierung

Ermöglicht die unabhängige Auswahl der Bass-Ausgleichsoptionen „Neutral“, „Wand“ und „Ecke“ für den Primärlautsprecher und den Sekundärlautsprecher.

Wand

Mit der Option „Wand“ wird der Bass gedämpft, um die zusätzliche Verstärkung tiefer Frequenzen zu kompensieren, die durch die Aufstellung der Lautsprecher in der Nähe von Wänden entsteht.

Neutral

Die Option „Neutral“ ist der standardmäßige, nicht entzerrte Frequenzgang.

Ecke

Mit der Option „Ecke“ wird der Bass gedämpft, um die zusätzliche Verstärkung tiefer Frequenzen zu kompensieren, die durch die Aufstellung der Lautsprecher in Ecken entsteht.

Hinweis

Sie können für den linken und den rechten Lautsprecher unterschiedliche Raumoptimierungseinstellungen verwenden. Besser ist es aber, wenn Sie die Lautsprecher – soweit dies möglich ist – so im Raum aufstellen, dass ihre Position in Bezug auf die Wände und Ecken ähnlich ist.

Frequenzabstimmung

Ermöglicht die Anpassung des Frequenzgangs beider Lautsprecher.

Höhenreich

Die Option „Höhenreich“ sorgt für eine leichte Anhebung der hohen Frequenzen. Sie kann zum Beispiel dann sinnvoll sein, wenn Ihr Hörraum mit Teppichen und Möbeln mit weichen Bezügen ausgestattet ist.

Gedämpft

Die Option „Gedämpft“ sorgt für eine entsprechende Absenkung der hohen Frequenzen. Sie eignet sich für Hörräume mit gefliesten Böden und unverkleideten Fenstern.

Neutral

Die Option „Neutral“ ist der standardmäßige, nicht entzerrte Frequenzgang.

Dirac Live

Ihre Focus Lautsprecher sind mit der Technologie Dirac Live® Room Correction ausgestattet. Sie ermöglicht es, die Wiedergabeleistung von Audiosystemen für die akustischen Eigenschaften eines Hörraums zu optimieren. Weitere Informationen zur Verwendung von Dirac Live finden Sie unter www.dirac.com/live.

Lautsprecher-Oberfläche

Wählen Sie die Farbe, die Ihren Focus Lautsprechern entspricht.

Starteinstellungen

Es stehen zwei Modi für die Inbetriebnahme der Lautsprecher zur Verfügung. 1. Im Energiesparmodus wird der Stromverbrauch minimiert, wenn sich die Lautsprecher im Bereitschaftsmodus befinden. Allerdings dauert das Einschalten dann etwas länger. 1. Im Schnellstartmodus wird die Verzögerung zwischen dem „Aufwachen“ aus dem Bereitschaftsmodus und dem Beginn der Audiowiedergabe minimiert. Allerdings führt dies zu einem höheren Stromverbrauch im Bereitschaftsmodus.

Erweiterte Einstellungen

Das Menü Erweiterte Einstellungen bietet Zugriff auf die folgenden Optionen:

Empfindlichkeit für analogen Eingang

Ermöglicht die Anpassung der Empfindlichkeit der analogen Eingänge der Focus Lautsprecher an die angeschlossene analoge Signalquelle und deren Ausgangspegel. Durch die richtige Einstellung der Eingangsempfindlichkeit des Lautsprechers wird sichergestellt, dass sein Eingang richtig angesteuert wird. Die Eingangsempfindlichkeit kann eingestellt werden auf

- -6 dB: Wählen Sie -6 dB, wenn die Signalquelle einen hohen Ausgangspegel hat.
- 0 dB: Wählen Sie 0 dB, wenn die Signalquelle einen mittleren Ausgangspegel hat.
- +6 dB: Wählen Sie +6 dB, wenn die Signalquelle einen hohen Ausgangspegel hat.

Fixierte Lautstärke

Deaktiviert die Focus Lautstärkeregelung und setzt die Lautsprecher auf volle Lautstärke. Diese Funktion ist nützlich, wenn das Audiosystem oder das Fernsehgerät, an den die Focus Lautsprecher angeschlossen sind, über eine eigene Lautstärkeregelung verfügt. Wählen Sie die Option „Fixierte Lautstärke“ nur, wenn eine solche alternative Lautstärkeregelung vorhanden ist.

Subwoofer-Einstellungen

Hochpassfilter

Aktivieren Sie diese Option, um einen Hochpassfilter anzuwenden, der die Bassleistung der Focus Lautsprecher reduziert, so dass sie zusammen mit einem Subwoofer verwendet werden können.

Der Hochpassfilter setzt bei 80 Hz an.

Status Lautsprecherabdeckungs-EQ

Die Verwendung von Lautsprecherabdeckungen führt bei jedem Lautsprecher – auch der Focus – zu einer leichten Verringerung der Hochtonwiedergabe. Wenn die Lautsprecherabdeckung montiert ist, sorgt die automatische Entzerrung für eine entsprechende Anhebung der hohen Frequenzen.

Anschlüsse

Wi-Fi

Auf der Seite Wi-Fi wird das Wi-Fi-Netzwerk angezeigt, mit dem die Focus Lautsprecher derzeit verbunden sind.

Auf dieser Seite können Sie das aktuelle Netz auch entfernen (sodass die Lautsprecher es „vergessen“).

Bluetooth

Auf der Seite Bluetooth werden die derzeit gekoppelten Bluetooth-Geräte angezeigt.

Auf dieser Seite können Sie auch den Bluetooth-Kopplungsmodus aktivieren.

WiSA

Auf dieser Seite wird der WiSA-Verbindungsstatus für den Primärlautsprecher und Sekundärlautsprecher angezeigt.

Sie können auch die Abtastrate der WiSA-Verbindung auf 48 kHz oder 96 kHz einstellen.

Eine Verbindung mit höherer Abtastrate zwischen den Lautsprechern kann bei der Wiedergabe von hochauflösendem Material sinnvoll sein. Bei der Wiedergabe von Audio-CDs oder Audio-Streams mit normaler Auflösung ist sie nicht erforderlich. Je nachdem, wie viele andere Funknetze in Ihrer Wohnung beziehungsweise der Umgebung aktiv sind, erzielen Sie möglicherweise mit der Option „48 kHz“ eine zuverlässigere Verbindung zwischen den Lautsprechern.

Allgemeine Einstellungen

Lautsprecher-Information

Auf dieser Seite werden die folgenden Informationen angezeigt:

- Verbindungsmethode zwischen Lautsprechern
- Verbindungsstatus der Fernbedienung
- Modul-IDs des Primär- und Sekundärlautsprechers
- Firmware-Version des Primär- und Sekundärlautsprechers
- IP-Adresse
- Wi-Fi MAC-Adresse
- Bluetooth MAC-Adresse
- Ethernet MAC-Adresse

Auf dieser Seite können Sie die Lautsprecher auch auf die Werkseinstellungen zurücksetzen.

In der Android-Version der Set-up and Control App können Sie auch die Lautsprecheramen ändern.

Firmware-Updates

Diese Seite zeigt die aktuelle Version der Firmware Ihrer Dynaudio Focus Lautsprecher an.

- Tippen Sie auf „Auf Updates prüfen“, um zu sehen, ob eine neuere Firmware-Version für Ihre Lautsprecher verfügbar ist.

Verbindungsmodi, Resets und Updates

Möglicherweise müssen Sie Ihre Dynaudio Focus Lautsprecher in den Verbindungs- oder Kopplungsmodus versetzen oder die Lautsprecher zurücksetzen. Sie können sowohl die Fernbedienung als auch die Dynaudio Set-up and Control App verwenden, um diese Funktionen zu aktivieren.

Hinweis

Informationen über die Tasten auf der Rückseite der Lautsprecher, auf die in den folgenden Abschnitten Bezug genommen wird, finden Sie im Abschnitt „Einschalten und Anschließen Ihrer Focus Lautsprecher“.

Lautsprecher mit einem anderen Wi-Fi-Netzwerk verbinden

1. Drücken und halten Sie die Wi-Fi-Taste auf der Rückseite des Primärlautsprechers (A-3) drei Sekunden lang gedrückt, um den Wi-Fi-Verbindungsmodus zu aktivieren.
2. Öffnen Sie die Dynaudio Set-up and Control App auf einem Gerät, das mit dem gewünschten Wi-Fi-Netzwerk verbunden ist.
3. Tippen Sie auf dem Startbildschirm der App auf das Symbol „...“, um den Vorgang „Neuen Lautsprecher hinzufügen“ zu starten.

Apple AirPlay oder Google Home für die Einrichtung verwenden

Sie können Ihre Focus Lautsprecher nicht nur über die Dynaudio Set-up and Control App mit Ihrem Wi-Fi-Netzwerk verbinden, sondern auch die folgenden Verbindungsverfahren nutzen:

- AirPlay-Einrichtung auf iOS-Geräten
- die Google Home-App auf Android- oder iOS-Geräten.

Löschen des gesamten Lautsprecher-Speichers für gekoppelte Bluetooth-Geräte

1. Drücken und halten Sie die Bluetooth-Taste auf der Rückseite des Primärlautsprechers (A-2) zehn Sekunden lang.

Hinweis

Wenn Sie die gespeicherten Kopplungen nur *bearbeiten* wollen, können Sie dies über das Einstellungsmenü der Set-up and Control App tun.

Wiederherstellen der Verbindung zwischen dem Primärlautsprecher und dem Sekundärlautsprecher

1. Beide Lautsprecher müssen eingeschaltet sein. Halten Sie die Taste „Pairing“ auf der Rückseite des Sekundärlautsprechers (B-1) drei Sekunden lang gedrückt.
2. Wenn die Verbindung fehlschlägt, halten Sie die Taste „Pairing“ auf der Rückseite des Primärlautsprechers (A-1) drei Sekunden lang gedrückt.
3. Wenn dann noch immer keine kabellose Verbindung zwischen den Lautsprechern zustande kommt, schalten Sie beide Lautsprecher aus und wieder ein (A-8 und B-8) .

Ersetzen des Sekundärlautsprechers

1. Beide Lautsprecher müssen eingeschaltet sein (A-8 und B-8). Halten Sie die Taste „Pairing“ auf der Rückseite des Primärlautsprechers (A-1) drei Sekunden lang gedrückt.

2. Wenn dann noch immer keine kabellose Verbindung zwischen den Lautsprechern zustande kommt, schalten Sie beide Lautsprecher aus und wieder ein.

Zurücksetzen der Focus Lautsprecher auf die Werkseinstellungen

1. Halten Sie die Tasten „Pairing“ und Wi-Fi auf der Rückseite des Primärlautsprechers (A-1 und A-3) gleichzeitig zehn Sekunden lang gedrückt.
Wenn der Primärlautsprecher neu gestartet wird, verbindet er sich automatisch mit dem Sekundärlautsprecher und wechselt dann in den Wi-Fi-Verbindungsmodus.

Wenn die Lautsprecher mit Ihrem Wi-Fi-Netzwerk verbunden sind, können sie auch über die Dynaudio Set-up and Control App zurückgesetzt werden:

1. Öffnen Sie Einstellungen > Lautsprecher-Info.
2. Tippen Sie auf „Zurücksetzen auf Werkseinstellungen“

Hinweis

In den folgenden Fällen müssen Ihre Focus Lautsprecher zurückgesetzt werden:

- Die Lautsprecher sollen von einem neuen Besitzer in einem anderen Hörraum verwendet werden.
- Sie möchten den Installationsvorgang für die Focus Lautsprecher erneut durchführen.
- Sie wurden von Dynaudio oder Ihrem Dynaudio-Fachhändler gebeten, die Lautsprecher zurückzusetzen.
- Sie möchten Ihre Focus Lautsprecher in den Auslieferungszustand zurückversetzen.

Die Focus Fernbedienung muss nach dem Zurücksetzen der Lautsprecher auf Werkseinstellungen erneut mit den Lautsprechern gekoppelt werden.

Erneutes Koppeln der Fernbedienung mit den Lautsprechern

1. Drücken und halten Sie die Bluetooth-Taste auf der Rückseite des Primärlautsprechers (A-2) drei Sekunden lang gedrückt.
Die Anzeigen an beiden Lautsprechern blinken blau, um den Bluetooth-Pairing-Modus anzuzeigen.
2. Vergewissern Sie sich, dass in der Fernbedienung eine Batterie eingelegt ist, und halten Sie dann die Tasten Preset 1 und 3 gleichzeitig gedrückt, bis die Anzeige blinkt.
Wenn Sie die Tasten loslassen, wird die Fernbedienung zurückgesetzt und wechselt automatisch in den Bluetooth-Kopplungsmodus.

Nach kurzer Zeit werden die Fernbedienung und die Lautsprecher gekoppelt. Die Lautsprecher geben einen Bestätigungston aus, wenn die Kopplung abgeschlossen ist.

Hinweis

In den folgenden Fällen muss Ihre Focus Fernbedienung zurückgesetzt werden:

- Die Fernbedienung soll mit einem anderen Paar Focus Lautsprecher verwendet werden.
- Sie möchten den Installationsvorgang für die Focus Lautsprecher erneut durchführen.
- Sie wurden von Dynaudio oder Ihrem Dynaudio-Fachhändler gebeten, die Fernbedienung zurückzusetzen.

Firmware-Updates

Die Dynaudio Set-up and Control App zeigt eine Benachrichtigung an, wenn eine neue Version der Lautsprecher-Software (der Firmware) zur Installation verfügbar ist.

Sie können auch mit der Dynaudio Set-up and Control App manuell nach einer neuen Firmware-Version suchen:

1. Gehen Sie zu Einstellungen > Firmware-Updates.
2. Tippen Sie auf „Auf Updates prüfen“
3. Wenn ein Update verfügbar ist, folgen Sie den in der Set-up and Control App angezeigten Anweisungen, um die Lautsprecher-Firmware zu aktualisieren.

Pflege der Focus Lautsprecher

„Einspielen“

Die beweglichen Teile eines neu gefertigten Dynaudio Lautsprechers wurden nach der Produktion akustisch geprüft. Dennoch sind sie zu diesem Zeitpunkt noch nicht flexibel genug, um optimale Ergebnisse zu liefern. Je hochwertiger ein Lautsprechersystem ist, um so länger ist die zum „Einspielen“ des Systems erforderliche Zeit.

Daher erreicht ein fabrikneues Lautsprechersystem von Dynaudio erst mehrere Wochen nach der Inbetriebnahme durch regelmäßige Nutzung seine optimale Leistungsfähigkeit. Nach diesem Zeitraum sind nur noch wenige Minuten nach dem Beginn der Wiedergabe erforderlich, bis die Lautsprecher „aufgewärmt“ sind.

Wartung

Dynaudio Lautsprecher erfordern keine besondere Behandlung. Grundsätzlich sollten sie ebenso gepflegt werden wie andere in wertvolle Gegenstände in Ihrer Wohnung.

Reinigen Sie das Gehäuse und andere nicht funktionstragende Komponenten nur mit einem weichen, trockenen oder leicht angefeuchteten Tuch. Vermeiden Sie es grundsätzlich, die Hochtonkalotte eines Lautsprechers zu berühren. Staub auf den Membranen der Tief- und Mitteltöner können Sie mit einem Pinsel entfernen. Lautsprecherabdeckungen lassen sich am besten mit einer weichen Bürste reinigen. Wir empfehlen, keine Reinigungs- oder Polierflüssigkeiten oder Sprays zu verwenden. Wenn Sie aber solche Substanzen verwenden, sollten Sie diese eher auf ein Reinigungstuch auftragen, nicht aber direkt auf die Lautsprechergehäuse. Es empfiehlt sich auch, Reinigungsprodukte zunächst auf einer kleinen Fläche auf der Rückseite oder Unterseite des Gehäuses auszuprobieren. Reinigungsmittel dürfen nicht auf die Lautsprechermembranen gelangen.

Auf den nachfolgend verlinkten Seiten im Dynaudio Supportbereich finden Sie weitere Informationen zur Lautsprecherpflege:

- [„How to clean speaker cabinets“ \(Artikel in englischer Sprache\)](#)
- [How to clean woofer cones \(Artikel in englischer Sprache\)](#)
- [How to clean tweeters \(Artikel in englischer Sprache\)](#)

Garantie

Dynaudio bietet Ihnen eine übertragbare, zeitlich begrenzte Herstellergarantie. Diese Garantie deckt nur Material- und Produktionsfehler und -Mängel ab. Schäden, die als Folge von missbräuchlicher und unsachgemäßer Benutzung oder defekter Elektronik auftreten, sind nicht abgedeckt.

Alle Garantieansprüche müssen durch eine Kopie der Originalrechnung belegt werden. Garantien gelten nur in dem Land oder dem Absatzgebiet der ursprünglichen Herkunft oder Distribution. Sollte Garantieleistungen erforderlich sein, so muss die Abwicklung über einen autorisierten Dynaudio-Fachhändler in dem Land erfolgen, in dem das Produkt vom Endkunden erworben wurde.

DYNAUDIO

Focus

Designed and engineered by Dynaudio Labs in Denmark

Dynaudio A/S
8660 Skanderborg
Denmark

[dynaudio.com](https://www.dynaudio.com)

© 2022 Dynaudio A/S
All text and image copyrights reserved.
Subject to change without notice.