

**DYNAUDIO** FOCUS 10€ 4.999,- www.dynaudio.com

Beoordeling ●●●●●

Jamie Biesemans

LUXUEUZE *DEENSE* ALLESKUNNERS

Een volledig high-end muzieksysteem dat uitsluitend uit twee compacte luidsprekers bestaat? Dat is de belofte van de nieuwe Dynaudio Focus 10, high-end actieve luidsprekers die enkel een stopcontact nodig hebben om muziek te spelen. En een draadloze verbinding met een televisie staat eveneens op het menu.

PLUSSEN & MINNEN

- + Draadloos verbinden bepaalde tv's via WiSA
- + Klaar voor Dirac, zeer effectieve kamercorrectie
- + Zeer grote en diepe soundstage
- + Gebalanceerde, ontspannen luisterervaring
- + Luxueus afgewerkt, compacte bouw
- Geen HDMI
- Dirac vereist licentie

De nieuwe Focus-speakers die Dynaudio deze zomer lanceert, pikken in op de trend om actieve speakers uit te rusten met alle mogelijke ingangen en streamingopties. Het zijn dus 'echte' hifi-speakers, maar omdat alles ingebouwd is heb je geen versterker, streamer en of wat dan ook nodig. "Alles-in-één" zou je kunnen stellen, maar het betreft

hier wel twee losse luidsprekers die draadloos met elkaar verbinden - niet een enkele draadloze luidspreker die wel stereo belooft maar niet kan leveren. Bij andere merken hebben we de voorbije jaren wel meer actieve speakers zien opduiken. Ze liggen goed in de markt, vooral bij mensen die wel een betere geluidskwaliteit op prijs stellen maar een minimum aan



DEENS DESIGN

Dat de Denen een oog hebben voor detail blijkt wanneer we de luidsprekerrooster bovenhalen. Zodra de magnetisch bevestigde roosters geplaatst zijn - klik, en ze hangen vast - licht het piepkleine logo vooraan even blauw op. Dat is het signaal dat de Focus 10 een kleine geluids aanpassing zal aanbrengen om te compenseren voor de aanwezigheid van het doek. Het zal een bescheiden tweak aan de hoogweergave betreffen ongetwijfeld, maar wel heel slim. Dynaudio zet in op een moderne interpretatie van een traditioneel design. Of anders gesteld: de Focus 10 ziet eruit als een klassieke kleine 2-wegs luidspreker, wél met verschillende toetsen die hem goed doen passen in een hedendaags interieur. De tweeter en woofer passen bijvoorbeeld naadloos in de voorkant. De grote ring geborsteld metaal rond de Cerotar-tweeter vormt een fraai designelement, en wordt onderaan doorsneden door de ring rond de woofer. Dit duo past zoals gezegd perfect in de voorzijde of baffle die met een zachte glooiing doorloopt langs de zijkanten.

Ook typisch voor het Deense merk is een doorgedreven aandacht voor de finale afwerking. Met de Focus worden zowel liefhebbers van pianolak-achtige hoogglans (zwart of wit is mogelijk) vermeld als lui die houden van een natuurlijker look. Zij kunnen kiezen uit twee opties: het Scandi-design aanvoelende Blonde Wood en een walnoothoutafwerking die mooi bij vintagemeubels staat. De glanslakafwerkingen hebben we zelf nog niet in het echt kunnen bewonderen, maar de twee houtuitvoeringen wél. Ze ogen heel luxueus en veel 'echter' dan de fineren die vaak op goedkopere speakers worden aangebracht.

EEN TOTAALOPLOSSING

Het idee achter toestellen als de Focus 10 is dat je niets extra nodig hebt om naar muziek te luisteren. Het gaat om een volledig zelfstandig systeem. Al zijn er wel ingangen om eventueel extra apparaten aan te sluiten. Via de optische ingang kun je bijvoorbeeld een televisie aansluiten, de coaxiale kan dienen voor een cd-speler en op de analoge line-in kun je een platenspeler hangen. Je moet dan wel kiezen voor een draaitafel met versterkte uitgang of een kleine phono-voorversterker tussen platenspeler en speaker hangen. Dynaudio kiest ervoor om alle aansluitingen te concentreren op één van de twee ►

Tech Specs

Wat: Actieve stereospeakers met streaming

Ingangen: optisch, coaxiaal, cinch-poort

Uitgangen: coaxiaal (naar andere speaker), sub-out

Streaming: AirPlay 2, Bluetooth, Chromecast, DLNA, Roon, Spotify Connect, Tidal Connect

Afmetingen: 18 x 31,5 x 26,1 cm

Gewicht: 7,5 kg

apparatuur eisen. Voor het Deense merk zijn actieve speakers echter geen nieuw terrein, want met zijn Xeo- en Focus XD-speakers biedt het al meer dan een decennium actieve speakers aan. Het heeft daarnaast een pro-afdeling die 'pure' actieve luidsprekers in zijn portfolio heeft steken. Dynaudio is in dit segment dus zeker geen nieuwkomer, wat zich ook weerspiegelt in de eigenschappen van deze nieuwe Focus-luidsprekers. Ook relevant: de Focus-lijn is de opvolger van de Focus XD. Net als toen betreft het dus producten uit het hoger segment, uitgerust met

technologie uit de hoogste passieve luidsprekerlijnen van Dynaudio. De Focus 10 is het compacte model in deze productfamilie, dat verder nog bestaat uit de Focus 30- en Focus 50-zuilen. Kleine boekenplankspeakers die toch evenwichtig klinken is een beetje een specialiteit van Dynaudio, zie maar naar de Emit 10 of Special Forty bijvoorbeeld. We zijn dus wel benieuwd naar deze interieurvriendelijk én premium muzieksysteem. De Focus 10 kost 4.999 euro per paar, en is beschikbaar in vier luxueuze afwerkingen.



DE VELE STREAMINGOPTIES
EN AANWEZIGHEID
VAN WISA MAKEN DE
FOCUS 10 EEN
TOEKOMSTGERICHT PRODUCT.

Focus 10-luidsprekers, net zoals hoe KEF het aanpakt bij zijn Wireless-speakers. Er is dus geen aparte hub, zoals dat bijvoorbeeld bij DALI het geval is. Is dat een voordeel of een nadeel? Dat hangt wat van jou af en of je echt nood hebt aan fysiek aangesloten apparaten. Overigens zou je de Focus-speaker theoretisch ook met een hub kunnen gebruiken, via WISA (zie verder).

Mensen die echter uitsluitend naar muziek luisteren via Spotify of Apple Music (of een andere muziekdienst) moeten weinig meer doen dan de stekker van elke speaker insteken. Er zijn veel streamingopties voorzien: Bluetooth, Spotify Connect, AirPlay en Chromecast. Daarnaast kun je internetradio afspelen via de bijhorende app, is er Tidal Connect en staat Roon op de planning. Dat is geen vage intentie van Dynaudio; tijdens de testperiode verscheen de Focus 10 al in Roon als 'uncertified'. De update om de speakers volledig Roon Ready te maken zou "elk moment" worden uitgestuurd. Wie zijn eigen bestanden wil afspelen en Roon niet gebruikt, kan ze vanaf een NAS of computer doorsturen met een uPnP-spelerapp zoals BubbleUPnP of mConnect.

Het instellen van de Focus 10 verloopt via de Dynaudio Set-up and Control-app. Een lange naam, maar het is een heldere app die het configureren in een paar stappen afhandelt. Er wordt meteen aan de akoestiek gedacht, want bij elke van de twee speakers geef je aan hoe ze opgesteld worden: in een hoek, dicht bij een muur

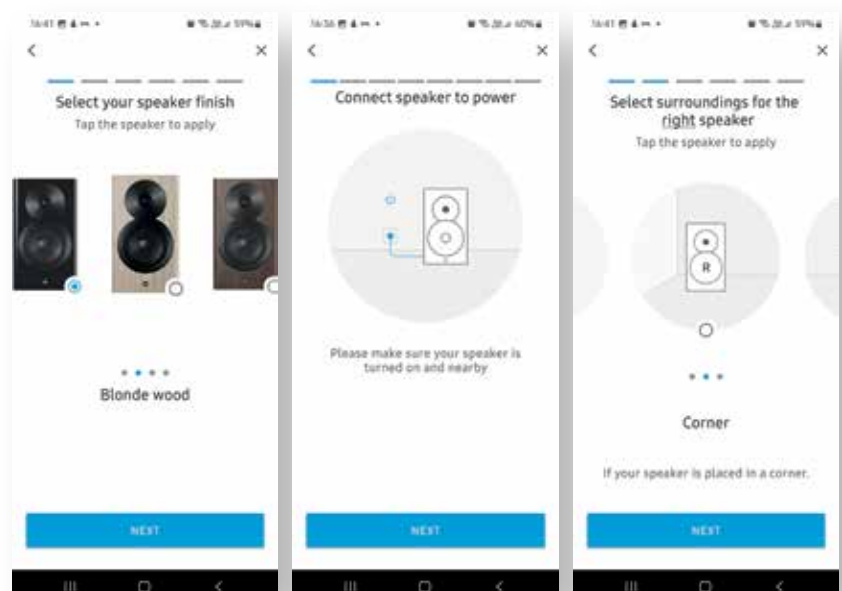
of vrijstaand. Dat heeft impact op de bassen. Je geeft ook aan of de primaire speakers met de aansluitingen links of rechts staat. Welke kleur hebben je speakers? Dat wordt ook gevraagd, zodat de iconen in de app echt passen bij wat je hebt staan. Eens dat de speakers aan het

WiFi-netwerk hangen - ethernet kan ook - kun je in de app de Focus 10 bedienen. De meegeleverde remote is net wat handiger voor basale operaties, maar in de app vind je wel handige instellingen. Een belangrijke is 'Start-up'. Hier kies je of de speakers traag opstarten (19s en 2 W verbruik in standby) of snel (3s en 7 W standby-verbruik). Die trage optie is prima als je enkel naar muziek luistert, gebruik je de Focus 10 echter ook voor tv-geluid dan is 'snel' aangewezen. Het is dat of kreten van 'de tv maakt geen geluid' dagelijks aanhoren, denken we.

WISA

Het oog van Dynaudio viel op WISA als technologie om het audiosignaal van één speaker naar het andere Focus-toestel te sturen. Waar andere opteren voor een kabel of een draadloze techniek van eigen makelij (of gebaseerd op Kleernet), kiezen de Denen voor een oplossing die stilaan door meer merken wordt omhelsd. Bang & Olufsen was lang de enige die WISA gebruikte, inmiddels zijn er verschillende fabrikanten die het toepassen om audio draadloos te versturen.

Het boeiende aan WISA is dat het echt ontworpen werd om de luidsprekerkabel te vervangen. Het is dus niet als WiFi of Bluetooth, dat twee technologieën zijn die eigen voor



andere doeleinden werd gemaakt en dan ook voor audio-overdracht wordt ingeschakeld. WiSA heeft daarom een aantal eigen pluspunten, zoals lossless overdracht tot 96 kHz en een hele lage lag of vertraging.

Uniek aan de Focus-speakers is dat ze niet één, maar twee WiSA-modules bevatten. Een WiSA-verbinding dient om de twee Focusen met elkaar te verbinden - er is een kabeloptie als je dat verkiest - de tweede kan optioneel gebruikt worden om een draadloze verbinding te maken met een televisie. Met bepaalde LG-televisies is dat heel eenvoudig. Zij hebben ingebakken WiSA-ondersteuning, al heb je stomweg wel nog een kleine USB-zender nodig die je in de televisie moet insteken om het bruikbaar te maken. Waarom LG die zender niet inbouwt of meeleverd? Wellicht omdat het toch wel wat kost en de meeste tv-eigenaars die WiSA-optie nooit zouden gebruiken. Wie geen (compatibele) LG bezit of een ander merk bezit, kan opteren voor een van de WiSA-toestellen die als zender kunnen werken. Er zijn verschillende hubs op de markt, zoals de Stereo Hub van System Audio. Dit is een compact kastje dat verschillende ingangen bezit, waaronder HDMI, en die we reeds getest hebben in combinatie met System Audio WiSA-speakers. Meer hifi-georiënteerd zijn de SC15 en

PRE35, voorversterkers van Primare die uitgerust zijn met WiSA-zenders. Voor ons testwerk gebruikten we de LG OLED55C9 in de woonkamer met de referentie WiSA USB-stick. Zodra je deze insteekt, verschijnt WiSA als een keuze in de lijst van audio-opties. Je kiest dan stereo of surround (in dit model heb je deze keuze nog, in nieuwe LG's is het enkel 2.1), waarna we moeiteloos de twee Focus 10-speakers konden koppelen. Per speaker kun je ook een testgeluid laten afspelen, zodat je zeker elke luidspreker toewijst aan het juiste kanaal.

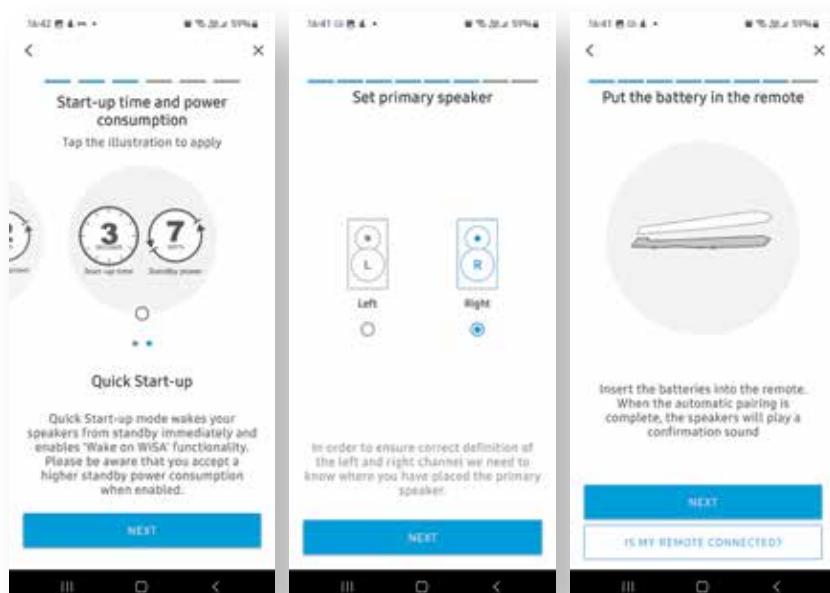
VEEL GROTER DAN HUN FORMAAT LAAT UITSCHIJNEN

Dynaudio kennen we als een merk met een huisgeluid dat je gerust misleidend kunt noemen. Misschien is het wel omdat het bedrijf eveneens zeer actief is in het prosegment gericht op muziekproductie; je vindt hun producten in vele studio's. Maar ze verkiezen een wat neutralere weergave met een grote coherentie en balans. Dat is een kwaliteit, onder meer omdat de luisterervaring heel rustig en ontspannen is. Wel is het zo dat je bij een snelle vergelijking met sommige andere merken misschien het idee krijgt dat detail er niet zo uitspringt. Wat zeker niet klopt. Het is bovendien mogelijk om in de app te kiezen tussen drie tunings,



waarbij 'Bright' een tikje meer hoogdetail ontbloot. Maar dat hoefde voor ons niet. Wij stelden de Focus 10 op in de woonkamer, met betrekkelijk lage IsoAcoustics-stands die de luidsprekers op de juiste hoogte brachten ten opzichte van de diepe sofa.

Het is de stem van Regina Spekter waar alle aandacht naar gaat bij de nummers op '11:11', een van haar eerste albums en recent opnieuw uitgebracht. We vinden het wel heel mooi en vol klinken, en bij de nummers waar andere instrumenten participeren is er een knappe soundstage. Heel breed en diep ook voor kleine speakers. De ingetogen drum bij 'Buildings' lijkt ergens ver weg rechts te klinken. Bij het opendraaien van het volume worden we niet afgestraft. De Focus 10-speakers blijven netjes in evenwicht - een voordeel van goed ontworpen actieve speakers met DSP. De ruimtelijke prestaties overtuigen opnieuw als we de versie van Beethovens symfonie n°9 die de Berliner Philharmoniker onder leiding van Kirill Petrenko eind 2020 uitbracht. Het is een grootschalige performance zoals we niet zouden verwachten van kleinere speakers, wat je een echte concertzaalervaring levert. Hoe de pauken door de kamer rollen en hoe je veel kleinere details kunt horen - heel fraai. Knap is ook hoe de Focus 10 bij 'Molto vivace' probleemloos naar een hogere versnelling schakelen als het orkest heel snel het volume laat toenemen. Sommige speakers grijpen dan sterk in met compressie, waardoor de natuurlijkheid verdwijnt. Dat is hier niet het geval. ▶





Wij zijn al langer overtuigd dat een kalibratiefunctie zoals Dirac echt een meerwaarde betekent. 'Black Radio III' van Robert Glasper zonder de functie ingeschakeld is al best fijn, met een echt live-gevoel waarop de zachte spel van de jazzpianist mooi gedefinieerd is. Bij de nummers waar de hiphop-invloeden sterker zijn, zoals 'Why We Speak' met vocals van Esperanza Spalding, zit het ritmisch prima, maar kan het nog beter als we met Dirac het laag aanpakken zodat de bassdrum net iets strakker wordt en het beeld iets driedimensioneler. En wow, deze kleintjes produceren echt wel volwassen bassen. Er is niet specifiek één genre waar

de Focus 10 in uitblinkt, wat een voordeel is van die Dynaudio-sound. Tegelijkertijd is het toch een enorme aanrader om deze speakers eens op de proef te stellen met elektronische muziek. Toen we het 'Articulation'-album (FLAC 96/24) van Rival Consoles nog eens bovenhaalden, hadden we niet zo'n overweldigende prestaties verwacht. 'Vibrations on a String' en 'Articulation' in het bijzonder, met hun ijle trance-invloeden die zorgen voor omhullende ervaring gedragen op diepe beats. In deze ruimte is het wel - weer - net iets beter met Dirac ingeregeld voor het laag. Geweldig voor technoheads.

BIOSCOOPGELUID IN STEREO

Het neutralere karakter van de Dynaudios is blijkt een plus als je de Focus 10 inzet voor tv-geluid. Nu kun je niet van compacte speakers zoals deze verwachten dat ze knallende, explosieve LFE-laagprestaties bieden. Het is geen soundbar met grote, wollige subwoofer, maar wel een muzieksysteem. Langs de andere kant kun je wel op fris detail rekenen, ondersteund door gedetailleerdere bassen, met actie dat zich breed rond je scherm afspeelt. Wel even nadenken over de plaatsing, optimaal is symmetrisch rond de tv, pakweg 0,5 tot 1 meter links en rechts. Wat levert dat op? Bij 'John Wick 3: Parabellum' alvast een omhullend sfeertje in de zenuwslopende beginscènes waarbij Wick tegen de klok informatie en medische informatie zoekt vooraleer hij "excommunicado" wordt gelabeld en de hele onderwereld de jacht op hem opent. Regen klatert realistisch rond het scherm neer, de grote kerkklokken die luiden als de deadline in voege treedt zijn groots, en de nerveuze beat die dan begint te spelen heeft voldoende gewicht en strakheid om de actie voort te sturen. Bij de vele vuistgevechten die daarna plaatsvinden, wordt de snelheid en dynamiek van wat op het scherm gebeurt uitstekend overgebracht. Via WiSA is de synchronisatie ook perfect. De Focus 10-speakers tonen zich zeker in staat om zelfs een spektakelfilm als deze pakkend te brengen.

CONCLUSIE

Omdat je verder niets nodig hebt, zijn een paar Focus 10-speakers bijzonder interessant voor mensen die een alles-in-één-oplossing zoeken met een compromisloos high-end geluid. Ze klinken als een echte Dynaudio uit het hoger segment, aangedreven door een zeer goede combinatie van DSP en Pascal-versterking. Dat deze luidsprekers voorzien zijn met optioneel te gebruiken Dirac-kamerkalibratie is een fors pluspunt. Er is veel functionaliteit, maar tegelijkertijd blijft het allemaal heel gebruiksvriendelijk. Meer heb je inderdaad niet nodig. ◀

